

PLATTFORMEN
CIVILA SVERIGE MOT
MÄNNISKOHANDEL

Nationellt Stödprogram

2015-2016

Piloten är utförd av Plattformen Civila Sverige mot människohandel på uppdrag av Länsstyrelsen i Stockholm

FÖRORD

Denna rapport presenterar Nationellt Stödprogram (NSP), ett pilotprojekt som genomförts under 2015-2016 och erbjuder kompletterande stöd till personer som är utsatta för människohandel och människohandelsliknande exploatering. Civilsamhällets certifierade aktörer, inom Plattformen Civila Sverige mot Människohandel, är utförare och tillhandahåller stöd till utsatta inom pilotprojektet. Pilotprojektet syftar till att säkerställa att de som identifierats som potentiellt utsatta för människohandel i Sverige kan få sina rättigheter tillgodosedda (i enlighet med internationella konventioner och i linje med de rekommendationer som Europarådets övervakningsmekanism GRETA har riktat mot Sverige).

Arbetet med NSP är finansierat och framtaget i nära samarbete med Länsstyrelsen i Stockholms län. Länsstyrelsen Stockholm har sedan 2009 uppdraget att fungera som nationell samordnare mot prostitution och människohandel för alla ändamål. Pilotprojektet med det Nationella Stödprogrammet är finansierat inom ramen för Länsstyrelsens grunduppdrag.

Ett stort tack till Patrik Cederlöf, nationell samordnare mot prostitution och människohandel som visat förtroende för Plattformen och som med sin uthållighet och sitt engagemang för att utsattas stöd ska vara fungerande i praktiken hållit fast vid en "human right approach", dvs. att utgå från de utsattas bästa. Erfarenheterna hos de organisationer och medlemmar inom Plattformen, som ger direkt stöd till utsatta för människohandel och människohandelsliknande exploatering, har varit avgörande i arbetet med att utforma och genomföra pilotprojektet. Kvalitetssäkringsarbetet och certifieringsprocessen har stärkt inte bara stödet till utsatta inom ramen för NSP:s begränsade kompletterande insatser utan även kommit alla insatser överlag till del då det handlar om att ta fram nya rutiner och strukturer. Ett stort tack till er alla i arbetsgruppen som lagt ner tid och energi och frikostigt delat med er av er kunskap och erfarenheter. Ett speciellt tack till Emma Cotterill, Peter Strandell och Madeleine Sundell som med engagemang möjliggjort programmets genomförande.

Och tack till alla inom den Plattformen för de fantastiska insatser ni alla gör varje dag för att förbättra situationen och stärka skyddet för personer utsatta för människohandel och människohandelsliknande exploatering. Tillsammans kan vi göra mycket för att förbättra och stärka situationen för de utsatta och deras barn. Låt oss hålla fokus på hur vi kan samarbeta och komplettera varandra; civila aktörer och statliga aktörer och på olika sätt underlätta och "haka i" där det behövs.

NSP är en viktig del i ett större sammanhang, och vi är glada att kunna presentera en rapport för pilotprojektets första del. Vi ser fram emot att på sikt utveckla och skala upp verksamheten till en varaktig del av det svenska stödsystemet till utsatta.

Ninna Mörner

Plattformen Civila Sverige mot Människohandel

November 2016

OM PLATTFORMEN CIVILA SVERIGE MOT MÄNNISKOHANDEL

Plattformen Civila Sverige mot människohandel (härefter kallad Plattformen) består av ett antal olika frivilligorganisationer som samarbetar utifrån de mänskliga rättigheterna. Plattformen är politiskt och religiöst obunden. Plattformen initierades 2013 för att samordna civilsamhällets stödinsatser, och synliggöra utsatta grupper samt motverka människohandel i alla former. Plattformen driver på förändringsarbetet och försöker bidra till att utsatta får tillgång till de rättigheter som de enligt internationella direktiv och konventioner har rätt till.

Plattformens idé bygger på att civilsamhällets mångfald av aktörer tillsammans kan stärka det gemensamma arbetet mot människohandel, och vara ett forum för utbyte av kunskap och erfarenheter, både sinsemellan och gentemot andra aktörer. Organisationerna i Plattformen kan tillsammans erbjuda en mängd former av hjälp till utsatta för människohandel; skyddade boenden, juridiskt rådgivning, tillhandahållnade av tolkhjälp, samtalsstöd och terapi är några exempel. Även mer långsiktig hjälp kan ges, t ex praktik och kontakter och uppföljning för en rehabiliterings-, integrations- eller återvändandeprocess i Sverige, hemlandet eller annat land. Många organisationer bedriver också uppsökande verksamhet och möter potentiellt utsatta. De kan ofta ge stöd som; mat, ekonomiskt bistånd, sängplats och socialt sammanhang samt hänvisa vidare till t ex skyddade boenden eller för läkarvård. Andra organisationer driver på för att stärka rättigheter och förändra attityder. Det finns mycket samlad erfarenhet och kunskap om människohandel och exploatering inom Plattformen.

Plattformen representerar stora delar av civilsamhället och står öppen för de som vill ansluta sig till värdegrunden och bidra till plattformens arbete. Plattformen vill underlätta dialog mellan myndigheter och civilsamhälle och sprider och samlar in erfarenheter åt båda hållen. Plattformen samlar regelbundet in uppgifter om civilsamhällets kontakter med utsatta och sammanställer dessa för att se behov, trender och mönster. Plattformen deltar även på nationell nivå i arbetet för att samordna och stärka insatserna till utsatta. Plattformen rapporterar därutöver till EU, och övervakar och följer upp implementeringen av internationella konventioner och direktiv.

Läs mer om Plattformen Civila Sverige mot människohandel på www.manniskohandel.se

INNEHÅLL

Förord.....	2
Om Plattformen.....	3
Summering.....	5
Introduktion.....	7
Bakgrund.....	8
Stödprogrammets utgångspunkt.....	11
Stödprogrammets värdegrund.....	14
Pilotens upplägg.....	16
Pilotens genomförande.....	22
Slutsatser av piloten.....	28
Utvärdering av akörerna.....	34
Avslutning.....	37

Bilagor

1. Bild GRETA "urges"
2. NSPs dokument och mallar:
 - Dokumentförteckning
 - Verksamhetsprofil
 - Minimikrav
 - Initial behovsbedömning
 - Fördjupad behovsbedömning
 - Inköpsanmodan
 - Insatslista
 - Ansökan Integrationsperiod
 - Rapport stödinsats
 - Utlussningsrapport
3. Sammanställning Statistik ärendehantering NSP
4. Enkät Utvärderingsfrågor

SUMMERING

Nationellt Stödprogram (NSP) för utsatta för människohandel och exploatering är framtaget av Plattformen Civila Sverige mot människohandel på uppdrag av Länsstyrelsen. NSP är kompletterande till sin karaktär och fyller de luckor som finns i nuvarande system för att utsatta ska få sina rättigheter tillgodosedda, enligt de av Sverige undertecknade internationella konventioner, direktiv och riktlinjer.¹ NSP baseras på befintliga best practice-insatser och är utformat på ett sätt som uppfyller de krav som GRETA ställer på Sverige.²

Europarådets konvention mot människohandel 2005:

Victims of trafficking must be identified and recognized as such in order to avoid police and public authorities treating them as “irregular migrants” or criminals. Victims should be granted physical and psychological assistance and support for their reintegration into society. Further, by virtue of the Convention, victims are entitled to a minimum of 30 days to recover and escape from the influence of the traffickers and to take a decision about their possible co-operation with the authorities. A renewable residence permit should be granted if their personal situation so requires and/or if their continued presence is needed in order to co-operate in a criminal investigation.

Tillgodose rättigheterna

Enligt de internationella konventioner som Sverige förbundit sig till har alla identifierade potentiella offer rättigheter som ska tillgodoses, oavsett om man är målsägande eller inte. NSPs utgångspunkt är ”the victim’s right-approach” dvs. utsattes bästa och dennes mänskliga rättigheter, utifrån statusen som ett potentiell offer för människohandel.

Ett potentiellt offer har tidigare i praktiken i Sverige inte kunnat få tillgång till rättighetskatalogen med mindre än att formellt identifieras som offer för människohandel vid en polisanmälan av förundersökningsledaren. Rättigheterna har alltså villkorats medverkan i rättsprocessen, något som GRETA kritiserat Sverige för. Länsstyrelsens uppdrag till Plattformen är just därför att komplettera befintligt stödsystem. Plattformen har genom sina medlemmars direkta kontakter med utsatta erfarit behoven av stöd även utanför det formella systemt - ett stöd i enlighet internationella konventioner. Plattformens medlemmar och civilsamhället har hittills bistått utsatta genom att använda egen kompetens, resurser och medel. Det är mot den bakgrunden NSP utvecklats, som ett komplement som stärker upp de utsattas rättigheter.

Stödet ska vara individuellt avpassat till den utsattas behov, och ge möjlighet till en förbättrad livssituation. Stommen i programmet har varit civilsamhällets befintligt fungerande insatser.

Under NSP’s framtagningsprocess har dessa dokumenterats, strukturerats och standardiserats. NSP’s har därför i dess framtagningsprocess, ramverk, programbeskrivning samt dess pilot haft som syfte att erbjuda den utsatte dess rättigheters oavhängigt den rättsliga processen. NSP’s insatser har vidare kvalitetssäkrats, och stödgivarna certifierats för att kunna erbjuda nationell och enhetligt komplement i en entry- och exitfas varvid myndigheterna tar vid sitt

¹ Europarådets konvention mot människohandel 2005, direktiv 2011/36 art 12, 13 och 14.

²<https://rm.coe.int/CoERMPublicCommonSearchServices/DisplayDCTMContent?documentId=090000168063c456>

formella ansvar enligt MMM (Manual vid misstanke om människohandel, Sverige motsvarighet till National Referral Mechanism).

NSPs syfte:

- att ge utsatta för människohandel och människohandelsliknande exploatering tillgång till sina rättigheter som de annars inte hade fått tillgång till
- Kvalitetssäkra och standardisera stödinsatser för att synliggöra och påvisa effekten på utfall i individens rättigheter

Förhoppningen om NSPs resultat:

Plattformen har via NSP kunnat synliggöra och finansiera insatser som utförts av kvalitetssäkrade aktörer enligt internationella rekommendationer till potentiellt utsatta.

- Identifierar fler potentiella offer utanför det formella systemet (MMM)
- Gett defacto betänketid/viloperiod om 30 dagars behov och rätt till återhämtning
- Stöd till indirekta utsatta (barn och familjemedlemmar)
- Potentiellt fler polisanmälningar efter NSP's viloperiod
- Initialt tillgodosedda rättigheter kan leda till goda förutsättningar för en påföljande rättsprocess
- Ett stöd vid integration, som ett alternativ till återvändandeprogram

INTRODUKTION

Under hösten 2015 (september-december) har Plattformen Civila Sverige mot Människohandel³ med medel från Länsstyrelsen tagit fram en pilot till ett Nationellt Stödprogram (NSP). Piloten presenterades för Länsstyrelsen den 29 januari. Piloten testades under våren 2016 med start 1 mars. En presentation för Länsstyrelsen gjordes 24 augusti. En förlängning av piloten från 1 september till slutet av år 2016 beviljades av Länsstyrelsen, för att kunna pröva fler fall och också bemöta de behov som finns.⁴

Förbättrat och kompletterande stöd

Nationellt stödprogram (NSP) syftar till att erbjuda ett *förbättrat* samt *kompletterande* stöd till utsatta för människohandel av alla former, och människohandelsliknande former (prostitution), som ingår i programmet. Stödet ska vara individuellt anpassat till den utsattas behov och ge möjlighet till en förbättrad livssituation.

NSP har tagit fram en modell för att kvalitetssäkra civilsamhällets stödinsatser samt identifierat gap inom det formella stödet som utifrån de utsattas bästa behöver kompletteras.

Nationellt Stödprogram kompletterar de stödinsatser som erbjuds inom ramen för Manual vid misstanke om människohandel, MMM (Manual vid Misstanke om Människohandel, Sveriges motsvarighet till Transnational Referral Mechanism, där insatskedjan från polisanmälan till avslutad rättegång framgår)⁵ och genom Återvändandeprogrammet (som idag kan kopplas in i kedjans olika faser, från identifikation till avkunnad dom).

Tillgodose rättigheterna

Stödprogrammet innebär att individer som i dagsläget inte får sina rättigheter tillgodosedda genom det formella systemet av stödinsatser som socialtjänst och andra statliga aktörer erbjuder ges en möjlighet att få det. Vidare innebär Stödprogrammets certifieringsprocess en kvalitetsutveckling av stödinsatserna som Plattformens aktörer tillhandahåller, såväl inom ramen för NSP som för MMMn.

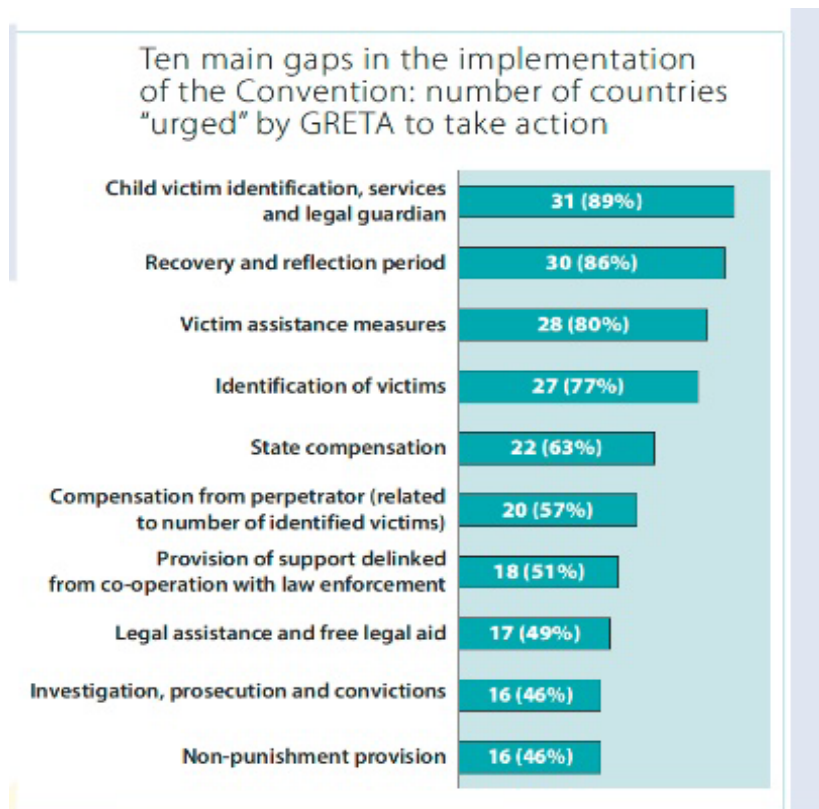
³ Se www.manniskohandel.se för Plattformens värdegrund, medlemmar och organisationsform.

⁴ NSP's huvudmän var vid framtagandet av programmet (sept 2015-feb 2016)) Frälsningsarmén och Stiftelsen Tryggare Sverige och under pilotprogrammet (mars-aug 2016) har Frälsningsarmén varit huvudman. Plattformens samordnare har tagit fram projektansökan och varit programansvarig med stöd av Plattformens samordningsgrupp. Det har under processen från ansökan till pilot funnits en arbetsgrupp med en bredare representation av plattformens medlemmar (alla har erbjudits delta).

⁵ Manualen vid misstanke om människohandel togs fram av Länsstyrelsen under 2015 i samarbete med en rad statliga aktörer samt Plattformen Civila Sverige mot människohandel under ledning av ICMPD (International Centre for Migration Policy Development). MMMn kan hämtas via <https://manniskohandel.files.wordpress.com/2016/01/manual-vid-misstanke-om-mc3a4nniskohandel.pdf>

BAKGRUND

GRETA⁶ har i sin första runda över hur länder som skrivit under Europarådets konvention implementerat densamma, funnit att de artiklar som länderna har svårast att leva upp till är de kring identifikation, reflektionsperiod, stödinsatser till utsatta och barns rättigheter. Bilden nedan visar de tio vanligaste områden där GRETA "urges" (kräver, det vill säga påpekar att staten ska åtgärda situationen tills nästa utvärdering).⁷



Sverige är ett av 40 länder som skrivit på konventionen. Sverige ligger i nedre mitten när det gäller antal "urges" (se sammanställningen som bilaga).⁸ Det är 16 länder som har fler "urges" än Sveriges nio och 18 som har färre. Vi ligger lika på våra nio med Tyskland, Ungern och Serbien. (Norge har 5 "urges", Finland och Danmark båda 8.) Sverige är alltså inget undantag utan ett av de länder som bedömdes i första rundan behöva åtgärda situationen i de flesta ovanstående fallen. GRETA "urges" Sverige att (förfs översättn);

⁶ GRETA är en expertgrupp som är tillsatt av EU-kommissionen för att övervaka hur länderna som ratificerat implementerar Europarådets konvention om människohandel från 2005. Se mer på <http://www.coe.int/en/web/anti-human-trafficking/home>

⁷ Bilden ingick i en presentation av professor emeritus Jan van Dijk, tillika GRETA-medlem, vid en key-note-presentation på slutkonferensen av TRACE i Bryssel april 2016. https://www.slideshare.net/mobile/trace_eu/key-note-61505564

⁸ Se Table 1, s 55 i 5th General Report on GRETA's Activities, <https://rm.coe.int/CoERMPublicCommonSearchServices/DisplayDCTMContent?documentId=090000168063093c>

- stärka barnens möjligheter att få tillgång till sina rättigheter
- införa en villkorslös reflektionsperiod
- utveckla stödinsatser till utsatta
- förbättra identifikation
- ge bättre stöd till utsatta som inte tar del i rättsprocessen
- förbättra rättshandlingen av undersökningar, åtal och fällande domar
- se över handlingen av utsatta som tvingats begå brott så att de inte ställs ansvariga för dessa brott.

Vikten av att tillgodose Brottsofferperspektivet framför förövarperspektivet

Ovanstående sju punkter ingår bland de tio vanligaste "urges" från GRETA.⁹ De fem första av ovanstående punkterna kan NSP bidra med att åtgärda, genom det komplement det utgör till MMMn. Via NSP finns t.ex. en möjlighet att få 30 dagars vila innan den utsatta beslutar sig för om att göra en polisanmälan i enlighet med artikel 12.¹⁰ Det formella systemet av stödinsatser som MMMn beskriver inleds alltid först med en polisanmälan. Det är endast förundersökningsledaren som i Sverige kan ansöka om en sk. betänktetid i 30 dagar och/eller TUT för medverkan under rättsprocessen, om förundersökningsledaren ser att det finns anledning för rättsprocessen att målsägande/vittnet finns i Sverige.

Kanske kan NSP även uppfylla rekommendationen om bättre rättshandling då det är vår övertygelse (och även den Nationella Rapportörens som framgår av dennas rekommendationer i Lägesrapport 2014)¹¹ att om vi identifierar fler utsatta och erbjuder information och trygghet till dessa, då kommer de i högre grad medverka i rättsprocessen och avge mer fullständiga och tillförlitliga vittnesmål, som i sin tur kan leda till bättre förutsättningar att lagföra förövare.

Citat ur Lägesrapporten 2014 sid 38 under rubriken "Adekvat stöd utan krav på att en förundersökning inleds samt uppehållstillstånd till medföljande barn till bevispersoner":

"Den starka kopplingen till den rättsliga processen gör att offer för människohandel som identifieras utanför denna, i en situation då offret behöver betänktetid innan en anmälan görs till polisen, inte kan få det stöd och den hjälp som de har rätt till enligt de internationella konventioner som Sverige har anslutit sig till.

I de fall där ett offer för människohandel identifieras utanför den rättsliga processen, dvs. när socialtjänsten eller t.ex. en frivilligorganisation misstänker att en person är offer för människohandel men förövarna inte kan identifieras, kan endast hans eller hennes grundläggande behov tillgodoses, t.ex. genom

⁹ Förutom dessa sju "urges" påpekade GRETA att Sverige borde ha en Nationell Handlingsplan med budget och oberoende utvärdering samt och hålla utbildning om människohandel för relevanta yrkesgrupper. Se Table 1, s 55 i 5th General Report on GRETA's Activities, <https://rm.coe.int/CoERMPublicCommonSearchServices/DisplayDCTMContent?documentId=090000168063093c>

¹⁰ Se Europarådets konvention om bekämpande av människohandel, artikel 12.

¹¹ Nationell Lägesrapport 14, Människohandel för sexuella ändamål och andra (2014), Rikspolisstyrelsen sid 38-39. Återfinns via https://polisen.se/Global/www%20och%20Intrapolis/Rapporter-utredningar/01%20Polisen%20nationellt/M%C3%A4nniskohandel/Lagesrapport_14_Manniskohandel.pdf

utbetalning av akut ekonomisk ersättning från socialtjänsten, s.k. nödbistånd. Så kan exempelvis vara fallet om en person identifieras som ett offer för människohandel, av exempelvis socialtjänsten, och behöver betänketid för att ta ställning till om han eller hon ska våga eller orka delta i den rättsliga processen.

/../

Fler förundersökningar skulle i förlängningen kunna inledas som ett resultat av att personer som misstänks vara offer för människohandel erbjuds adekvat hjälp och skydd utan krav på att en förundersökning har inletts. Detta skulle även kunna göras om uppehållstillstånd för medföljande barn till bevispersoner kunde utfärdas."

De indirekt utsatta barnen

Ovanstående rekommendation av den Nationella Rapportören, att fler offer ska kunna erbjudas stöd innan polisanmälan, är en del av vad NSP kan bemöta. Barnen till bevispersoner som nämns ovan är indirekt utsatta för människohandel. I Europarådets konvention och de internationella direktiven har ännu inte de indirekt utsatta barnens sårbara situation och inverkan på den utsattas beslut att medverka i rättsprocess eller återvända beaktats. Det är frågor som Plattformen driver på för att uppmärksamma nationellt och på EU-nivå. NSP har ett barnperspektiv och inkluderar *medföljande* indirekt utsatta barn i stödinsatserna.

Plattformen har i sin statistikinsamling av civilsamhällets kontakter med utsatta för människohandel ställt frågor om de utsatta har barn och var barnen i så fall befinner sig. Om barnen är i hemländerna, vilket inte är ovanligt, ser vi en tendens att kvinnan mer sällan vill polisanmäla. I sammanställningen för år 2015 uppgav var tredje kvinna att hon har barn, ofta flera. Ungefär hälften av barnen befinner sig i hemländer och frivilligorganisationerna vet lite om det skydd och det stöd barnen får, även om de söker i den mån de förmår hjälpa kvinnan med kontakter i hemlandet. Andelen kvinnor som polisanmäler är lägre bland kvinnor med barn i hemländerna, likaså är andelen som återvänder högre.¹² Hotbilden mot barnen är inte ovanlig och det är reella hot som ibland omsatts till våld och i åtminstone ett känt fall har ett barn dödat som hämnd för att kvinnan vittnade i en rättsprocess. Det är svårt att ge skydd till barn som befinner sig i tredje land och även inom EU. De indirekt utsatta barnens sårbara situation är en fråga som alltfler aktörer i Sverige nu uppmärksammar och det är en kunskap som alltmer inkluderas i samordningen av stöd till direkt utsatta. Här kan alltså Sverige "urges" GRETA att uppmärksamma barnen till bevispersoner, de indirekt utsatta barn, såväl medföljande som i hemländerna. NSP inkluderar stöd till medföljande barn i alla former av insatser.

¹² Detta är enligt statistikinsamlingen av civilsamhällets kontakter med utsatta. Den är inte vetenskaplig och ger endast en fingervisning om de utsattas situation.

STÖDPROGRAMMETS UTGÅNGSPUNKT

Plattformen har identifierat stödinsatser som inte täcks upp inom det befintliga statliga regelverket men som utsatta enligt internationella direktiv bör ha tillgång till. Detta baseras på följande utgångspunkter:

1. Utifrån Plattformens deltagande i det av Länsstyrelsens ledda arbetet med att ta fram och utveckla en Nationell Referens Mekanism, nu kallad MMM (Manual vid Misstanke om Människohandel),
2. GRETA:s rekommendationer och,
3. utifrån den tillsatta arbetsgruppens¹³ egna erfarenheter samt,
4. de uppgifter som framkommit och ställts samman i den statistikinsamling som årligen görs av tänkbart och troligen utsatta samt misstänkt utsatta (polisanmälan gjord)¹⁴

Utgångspunkten för NSPs utformning har varit således varit följande tre antaganden:

Antagande 1: Det är svårt att få tillträde till det formella befintliga systemet av stödinsatser för utsatta för människohandel, utan att göra en polisanmälan först. Polisanmälan är idag enda vägen in i MMMn.

Statistikinsamlingen visar att dryga hälften av alla de personer som uppgiftslämnarna haft kontakt haft sin första kontakt med civilsamhället. Knappt hälften har fångats upp av socialtjänst eller polis eller vård och därefter förmedlats till civilsamhället för stöd. De som har sin första kontakt med civilsamhället är ofta i en situation som gör att de undviker myndighetskontakt; de är rädda för repressalier mot sin familj i hemlandet vid en polisanmälan, de lever som papperslösa och saknar legal status och är rädda att avvisas, förövaren är en person de fortfarande har en beroenderelation till (far, partner etc) för att nämna några situationer. En del tredjelandsmedborgare har utsatts i flertalet EU-länder och söker nu asyl i Sverige eller skydd från förövarna och kan alltså inte polisanmäla i Sverige då brottet/brotten begåtts utanför landets gränser.

Antagande 2: Det är svårt att få tillgång till vissa former av hjälpinsatser när t ex de fyra sista siffrorna saknas, som tandvård, förskola, hälso- läkevård som inte anses akut etc, men även andra insatser.

Statistikinsamlingen, och inte minst arbetsgruppens erfarenheter, har visat att det finns behov av en del ytterligare punktinsatser, utifrån den utsattas bästa, även under den period som då en utsatt får stöd och slussas vidare enligt det formella stödet i MMMn.

¹³ I arbetsgruppen ingår följande organisationer (alla Plattformens medlemmar har bjudits in att delta om de önskar) Frälsningarmén i Mälardalen och Skogås, Noomi Hela människan, Qjouren (Unizon) Roks, Räddningsmissionen Gbg, Talita, Unga Kvinnors Värn UKV.

¹⁴ Se www.manniskohandel.se under dokument för att få tillgång till de senaste sammanställningarna samt se under Statistikinsamling för att ta del av det formulär som fylls i för varje tänkbart, troligen eller misstänkt utsatt.

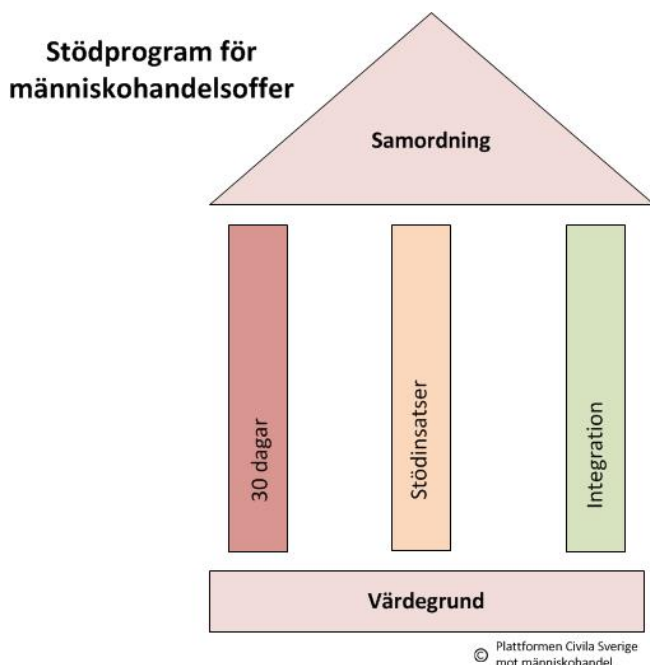
Antagande 3: Det saknas tillräcklig struktur och finansiering av integrationsinsatser för de som väljer att inte återvända utan stanna i Sverige efter traumabehandling och eventuellt rättsprocess.

Integrationsinsatser och program för sådana finns bland endast ett fåtal aktörer idag. Endast en certifierad aktör har ett utvärderat program som inkluderar integrationsinsatser och stöd i det hemlandet. Det finns olika projekt och initiativ för integrationsinsatser, inte minst Insamlingsstiftelsen mot Traffickings projekt "Vägar till egenförsörjning",¹⁵ som finansierat en rad punktsatser till utsatta för människohandel och deras barn. Länsstyrelsen Stockholm, uppdragsgivaren för NSP, har betonat behov av att utveckla integrationsinsatser på ett strukturerat sätt. Det finns behov av att utveckla en varaktig nationell struktur för integrationsinsatser och en modell för att följa upp och utvärdera dessa.

Stödprogrammet har med bakgrund av ovanstående utformats för att hantera tre former av stödinsatser i piloten:

1. en initial period av 30 dagars vila,
2. en möjlighet till specifika stödinsatser
3. en integrationsperiod om max 90 dagar

Bilden nedan illustrerar programmets uppbyggnad där huset är byggt på de gemensamma principerna som utgör grunden. Samordningsfunktionen utgör taket som har överblick över allt det som pågår inom programmet som de tre pelarna, *de tre stödinsatserna*, utgör.



¹⁵ Vägar till egenförsörjning är ett projekt som Insamlingsstiftelsen Mot Trafficking driver 2014-2016 med finansiering av Gålöstiftelsen. Läs mer på www.imt.se

Utgångspunkt i erfarenhetsbaserad kunskap

Utformningen av stödprogrammets tre nivåer av stödinsatser baseras på den befintliga stödverksamhet som bedrivs av Plattformens medlemmar. Aktörerna i arbetsgruppen har stor praktisk erfarenhet av att arbeta med målgruppen. Denna erfarenhetsbaserade kunskap ville man utgå ifrån och att ta till vara, stärka och sprida mellan aktörer och till fler som ännu inte ingår i programmet när man utarbetade innehållet i de tre formerna av stödinsatser.

Kvalitetssäkring genom certifiering

Kvalitetssäkring av stödinsatserna har dock varit det första steget i arbetet med att utveckla ett Nationellt Stödprogram. Alla aktörer som verkar inom ramen för stödprogrammet certifieras för att säkerställa kvaliteten i det arbete som de bedriver med målgruppen. De måste leva upp till vissa minimikrav.¹⁶ Minimikraven innebär en rad standards och rutiner som ska finnas på plats för att säkerställa insatsernas kvalitet. Det handlar i korthet om att insatserna ska vara strukturerade och ges utifrån den utsattas bästa, rutiner skriftliga, insatserna ska dokumenteras och följas upp, verksamheten ska vara reglerad och dess arbetssätt och metoder ska vara genomtänkta och kunna utvärderas. Personalen ska vara utbildad och arbeta på ett säkert sätt. Genom etableringen av en certifieringsprocess med kontinuerlig översyn och erbjudande om fortbildning och stöd till aktörerna söker stödprogrammet förebygga eventuella brister samt utveckla det stöd som ges för framtiden.

Struktureringen och kvalitetssäkringen av stödinsatser innebär att hela stödprocessen blir tydligare. Samordningen av stödinsatser inom ramen för programmet och utveckling av dessa innebär också att samarbetet med andra och statliga aktörer underlättas. Det blir mer transparent för statliga aktörer vilket stöd civilsamhället kan ge, och med vilken kvalitet. Genom att samordna civilsamhällets stödinsatser blir också Plattformens arbete med NSP ett led i Länsstyrelsen Stockholms nationella uppdrag att effektivisera samverkan mellan olika aktörer i samhället och utveckla stödinsatser till utsatta för människohandel och prostitution.

Inom ramen för Stödprogrammet finansieras således enbart kompletterande stödinsatser som den utsatta bedöms ha behov av, men den certifierade aktören inte kan få finansierat genom samhällets insatser inom ramen för befintliga regelverk. Utgångspunkten är att den certifierade aktören alltid i första hand, utifrån den utsattas bästa, ska undersöka möjligheten att få insatsen finansierad av samhället.

¹⁶ Minimikraven finns listade i en bilaga.

STÖDPROGRAMMETS VÄRDEGRUND

I stödprogrammet verkar en mängd aktörer med olika bakgrund, arbetssätt och inriktning. Inom ramen för stödprogrammet arbetar dessa mot ett gemensamt mål med utgångspunkt i ett antal principer som utgör grunden för stödprogrammets alla insatser och aktiviteter. Det handlar om:

Människorättsbaserat synsätt¹⁷:

Vi erkänner *människans* unika och lika värde oavsett kön, könsöverskriande identitet eller uttryck, etnisk tillhörighet, religiös-, eller annan trosuppfattning, funktionsnedsättning, sexuell läggning eller ålder.

Vi erkänner de mänskliga rättigheterna så som uttryckt i internationella, regionala och nationella juridiska instrument och arbetar för säkerställandet och åtnjutandet av dessa i den praktiska verklighet vi finns.¹⁸

Vi söker att i all vår verksamhet och genom dem med vilka vi samarbetar, motverka alla former av diskriminering och kränkningar av de mänskliga rättigheterna i Sverige och utomlands.

Vi erkänner att människohandel är en djup kränkning av de basala mänskliga rättigheterna och en förvrängning av människovärdet. Det traumatiserar individer, bryter ner familjer och samhällen där det förövas. Därför arbetar vi för att stoppa denna fruktansvärda verklighet.

Individcentrerat stöd med ”empowerment”:

Vi erkänner varje individ som unik, och därför ska varje person emottas och stöttas som så.

Vi tror på upprättandet av individen, på denna/dennes villkor med respekt för denna/dennes rätt att välja sin egen framtid.

Vi tror att individer som utsatts för människohandel, trots sin utsatthet är människor med mål, drömmar och ambitioner, som har en möjlighet att utöva kontroll över sitt eget liv och som med rätt stöd och hjälp kan finna överlevnadskraft, styrka och kreativitet kring sina egna livsfrågor.

Vi anser att alla behov är relevanta. Därför ser vi till: fysiska, emotionella, psykiska, andliga, ekonomiska, juridiska och sociala behov utifrån den enskildes förutsättningar.

Stödinsatser ska vara individuellt anpassade till den utsatta/utsattes behov och målsättningen är att individen ska nå en ekonomisk och social trygghet, bli jämlik andra i levnadsvillkor och får förutsättningar för att vara aktivt deltagande i samhällslivet.

Samverkan:

Vi ser människohandeln som allvarligt brott som måste bekämpas från samhällets alla instanser. Därför arbetar vi tillsammans med myndigheter, nätverk och andra idéburna aktörer, för att främja utsattas bästa och deras rättigheter i vårt samhälle.

Tillgänglighet

Vi anser att stöd behöver finnas tillgängligt för alla som utsatts för människohandelsbrott, oavsett kön och exploateringsform. Stödprogrammet verkar därför för nationell tillgänglighet för alla människohandelsoffer.

¹⁷ Europaparlamentet och Rådets direktiv 2011/36/EU para. (7)

¹⁸ Ibid, Europarådets konvention om bekämpande av människohandel SÖ 2010:8

Avgränsningar

Programmet är flexibelt upplagt. Vi arbetar för att bemöta och tillgodose de behov som individen har. Vid bedömningar av behov ska denna/dennes säkerhet alltid stå i främsta rummet.

Stödprogrammet fungerar som ett *komplement* till de insatser samhället ger och/eller ska ge och bekosta. Alla aktörer som söker medel från stödprogrammet ska först ha tagit reda på om de kan få medel från formellt håll via samhällets olika instanser. Stödprogrammet ska inte ersätta samhällets åtaganden och ansvar.

Stödprogrammet löper således parallellt med och ersätter inte de stödinsatser som erbjuds inom ramen för *Manual vid Misstanke om Människohandel (MMM)* då en polisanmälan gjorts. Därmed inte sagt att man inte både kan befinna sig inom samhällets omhändertagande inom MMM och samtidigt söka medel för extra stödinsatser som inte täcks in inom ramen för MMMn.

När det gäller barn som varit direkt utsatta för människohandel ska dessa alltid beredas skydd och stöd av det allmänna. Utifrån kompletteringsprincipen är stödprogrammet därför inte är relevant för denna mycket viktiga grupp. När det gäller indirekt utsatta som följt med sin eller sina föräldrar ska stödprogrammet inkludera deras behov i utformningen av stödinsatserna.

Målgrupp

Målgruppen utgörs av utsatta för människohandel av alla former, dvs. de som är troligen, tänkbart eller faktiskt (polisanmält) utsatta för detta brott oavsett vilket stadie av en potentiell rättsprocess de befinner sig. Brotsrekvisiten för detta brott uppställs t.ex. i Europaparlamentet och Rådets direktiv 2011/36/EU (Direktivet).¹⁹

Målgruppen inkluderar också utsatta för människohandelsliknande exploatering som t ex prostitution, som många av de certifierade idag erbjuder stöd och skydd till. Dessutom ingår ett barnperspektiv som innebär att den utsattas barn inkluderas i stödinsatsen så långt som är möjligt.

Målgruppen inkluderar såväl svenska medborgare, EU/EES medborgare samt tredjelands medborgare, de som vill och de som inte vill anmäla brott, de som har och de som inte har fått en formell reflektionsperiod och de som har genomgått en rättsprocess och fortfarande är i behov av stöd och de som inte gått igenom en sådan process. Utsatta i annat land som söker skydd i Sverige kan också erbjudas stödinsatser av aktörerna i programmet.

¹⁹ Europaparlamentet och Rådets direktiv 2011/36/EU Art. 2

PILOTENS UPPLÄGG

Piloten innehåller följande arbetsområden:

1. Certifiering och kvalitetssäkring
2. Finansiering av kompletterande stödinsatser
3. Samordning, samarbete och utveckling

1. Certifiering och kvalitetssäkring

Det är endast certifierade aktörer som kan ansöka om medel via det Nationella Stödprogrammet. För att certifieras krävs att verksamheten, och dess personal, lever upp till olika former av minimikrav och standards, för att säkerställa kvaliteten på insatserna till utsatta. Till grund för dessa har NSP och aktörerna ställt sig bakom grundläggande principer om människorättsbaserat synsätt²⁰, ett individcentrerat stöd, samverkan och tillgänglighet.²¹ De aktörer som ingår i NSP kommer också via programmets upplägg använda samma mallar för initiala och heltäckande behovsbedömningar, vilket i sig innebär en kvalitetssäkring.

Certifieringsprocessen består av tre steg som är framtagna i samarbete med arbetsgruppen och är tänkta att ge stöd till aktörerna i deras strävan att utveckla kvaliteten på de egna insatserna.

- Steg 1 – Insamling av information: här inhämtas information om aktörens verksamhetsprofil, inriktning och möjliga stödinsatser.²²
- Steg 2 – Certifieringsbesök: NSP besöker aktören och ställer ett antal frågor till aktören. Frågorna relaterar till stödprogrammets minimikrav på verksamheten i stort, rutiner och arbetssätt. I de fall något eller några av kraven inte är uppfyllda resulterar mötet i en åtgärdsplan som meddelas aktören och en överenskommelse kring en tid då åtgärderna ska ha skett upprättas.²³
- Steg 3 – Utveckling: detta innebär en årlig, rutinmässig kontroll av aktörernas arbete i relation till dess värderingar, minimikraven, och hanteringen av individuella ärenden som skett under året. Certifierade aktörer förväntas delta vid minst ett av de tillfällen som erbjuds av Plattformen för utbildning/erfarenhetsutbyte kring stödinsatser till utsatta.

Aktörerna förbinder sig till att fylla i Plattformens årliga statistikinsamling samt avlägga slutrapport på de individer som erbjudits stöd inom ramen för stödprogrammet. Aktörerna är också skyldiga att inkomma med vidare information som behövs för att avlägga rapport till Länsstyrelsen Stockholm för finansiering.

²⁰ Europaparlamentet och Rådets direktiv 2011/36/EU para. (7)

²¹ NSP's Programhandledning

²² Dokument som används "NSP/VP/Dok.09" finns som bilaga till denna rapport.

²³ Dokument som används "Dokument:NSP/MC/Dok.10" finns som bilaga till denna rapport.

När det gäller certifiering och kvalitetssäkring kommer utfallet att infalla successivt under programmets etablering, då aktörerna bereds tid och plats att vänja sig vid de förändringar som det nya arbetssättet innebär. Utfallet förväntas vara:

- Aktörer inom stödprogrammet arbetar med två nya behovsbedömningsverktyg och planerar sin verksamhet i enlighet med dessa.
- Eventuella svagheter hos vissa aktörer identifieras och en åtgärdsplan etableras.
- Utrymme för utveckling och kvalitetsstärkande insatser identifieras.
- Erfarenhetsutbyte och kunskapsdelande möjliggörs genom Plattformens olika träffar för detta.
- Viss standardisering och ”benchmarking” av insatser sker genom den struktur som introduceras genom certifieringsprocessen och uppbyggnaden av programmet.
- Samarbete mellan aktörer och partners stärks över hela landet.

Under 2016 har vi fortsatt vi att certifiera en rad aktörer och säkerställa kvaliteten på insatserna genom att använda de gemensamt framtagna rutiner och strukturerade bedömningsmallar för stödbehov mm.²⁴

2. Finansiering av stödinsatser

Stödprogrammets tre beståndsdelar handlar om finansiering av:

- **akut viloperiod om max 30 dagar** stöd och skyddsinsatser dagar till utsatta under en period av max 30, inför beslut om polisanmälan och de rättigheter en sådan innebär tillgång till.²⁵
- **möjlighet till specifika stödinsatser** av varierande slag som inte täcks av statliga medel, enligt en lista på insatser.²⁶
- **integrationsperiod om max 90 dagar** integrationsprogram om max 90 dagar för de som inte väljer att återvända till hemland, med målsättningen att ge personen förutsättningar att ska leva självständigt i Sverige.²⁷ (Ett alternativ till Återvändandeprogrammet).

Tillträde Konkret innebär det att när en av de certifierade aktörerna får kontakt med en hjälpsökande inivid utsatt för människohandel eller exploatering söker de tillträde till programmet för denna individ. En initial behovsbedömning fylls i. En person som fått tillträde beviljat kan få en eller flera av nedanstående tre typer av stödinsatser från en certifierad aktör finansierat genom NSP. (se bilaga)

Max 30 dagar. Om den hjälpsökande inte gjort en polisanmälan och inte önskar eller klarar att göra det kan aktören ansöka om finansiering för att ge information och stöd i max 30 dagar för individen (ersättningen är enligt en schablonsumma på 1200 per dag uppdelat på två poster, 600 kronor för boende och mat och 600 kronor för skydd och personalens stödinsatser

²⁴ Mallarna finns fritt tillgängliga på ([se www.manniskohandel.se, under fliken dokument](http://www.manniskohandel.se)). Bifogas även som bilaga till denna rapport.

²⁵ I enlighet med art 12 i Europarådets konvention

²⁶ Bland dessa insatser finns möjlighet att söka barntillägg för individer med medföljande barn

²⁷ Exempelvis utbildning, praktik, sysselsättning och arbete

i övrigt). Har den utsatta barn kan man ansöka om barntillägg (300 per dag). Innehållet i de 30 dagarna är reglerat.

Stödprogrammet betalar ut en schablonsumma per dygn till boendet (dock max i 30 dygn) till dess en polisanmälan gjorts (vilket kan ske när som under dessa 30 dagar) och en reflektionsperiod ansökts och beviljats enligt MMM.

Ett av syftena med denna period är att erbjuda en säker och trygg miljö där individen tillsammans med stödpersonal kan diskutera och fundera på fördelar och nackdelar med en polisanmälan, med förhoppningen men inte förutsättningen att många ska välja att anmäla brott och därmed kunna åtnjuta en formell reflektionsperiod och även tidsbegränsat uppehållstillstånd i de fall det behövs.

Max 30 dagars vila ska inkludera följande, vilket bygger på Art. 12 i Europarådets konvention:

- *Behovsbedömning och planering* Aktören ska under de 30 dagarna ha bedömt individens behov med hjälp av det verktyg som stödprogrammet formulerat och tillsammans med klienten ha planerat deras period av stöd.
- *En lämplig och säker bostad* Boenden ska ha utvärderat och antagit säkerhetsrutiner gällande den inre och yttre säkerheten. Boenden ska vara utrustat för och kunna erbjuda en rimlig levnadsstandard. Boenden ska erbjuda privata utrymmen för individen.
- *Materiellt understöd* Aktören ska erbjuda klient bidrag och/eller försörja individen genom att inhandla mat och andra nödvändiga artiklar såsom toalett artiklar och kläder.
- *Nödvändig sjukvård* Aktören ska tillse att individen får den nödvändiga sjukvård som denna/denne behöver.
- *Psykologiskt stöd* Aktören ska tillse att individen får det psykologiska stöd denna/denne behöver i den takt som passar individen.
- *Juridisk rådgivning och information* Aktören ska tillse att individen får tillgång till initial juridisk rådgivning inom de områden som är relevanta för denna/denne. Detta kan t.ex. gälla: Polisanmälan och brottsrättsprocessen; Asylrätt; Socialförsäkringsrätt
- *Översättning och tolkning* Aktören ska i den mån det behövs erbjuda tolkning vid behovsbedömning och stödplaneringssamtal. Aktören ska också erbjuda översättning av dokument i den mån detta krävs för att uppfylla ett identifierat behov.
- *Information om återvändande programmet* Aktören ska berätta om möjligheten att återvända genom återvändande programmet, och i de fall en individ är intresserad vara behjälplig med kontakt och vidare information.
- *Vidareslussning* Aktören ska undersöka och informera om de möjligheter till vidareslussning som finns tillgängliga för individen.
- *Skolgång för medföljande barn* Aktören ska verka för att medföljande barn får möjlighet att komma in på förskola och skola.

Om max 30 dagars vila beviljas kan den certifierade aktören fakturera stödprogrammet enligt schablonen. Beloppet upp i 1) stöd och 2) hyreskostnad, i de fall individen har tillgång till en del men inte den andra från det allmänna.

Punktinsats. Om den certifierade aktören sökt tillträde för en utsatt person som bedöms behöva en insats som inte samhället kan eller vill bekosta kan aktören ansöka om finansiering av en sådan punktinsats (max 5000 per person och tillfälle). Tillträde och finansiering av punktinsats kan ansökas samtidigt. Ansökan om en viss stödinsats görs på en inköpsanmodan. Denna ansökan ska överensstämma med stödinsatslistan²⁸ när det gäller typ av insats, antal och kostnad. Det är enbart den reella kostnaden upp till en maxkostnad som stöd kan beviljas för. Kostnaden ska kunna styrkas vid ansökningstillfället. Då ett inköp beviljats, skickas en faktura med beviljad inköpsanmodan och kvitto till samordnaren som attesterar fakturan och skickar för betalning.

Integration max 90 dagar. Om den certifierade aktören bedömer att en utsatt person är redo att leva självständigt och klara vardagen på egen hand, och återvändande inte är aktuellt, kan aktören ansöka om medel för att integreras. En sådan ansökan kan gälla en individ som redan fått max 30 dagars vila och/eller specifika stödinsatser. Max 90 dagar innebär en ersättning under piloten första del på 1200 kronor per dag maximalt, fördelat på 600 kronor för boende och mat och 600 kronor för övriga integreringsinsatser. Pilotens förlängda del 2 prövas att endast finansiera 600 kronor per dag för integreringsarbetet och utgå från att statliga aktörer som antingen Migrationsverket eller socialtjänst står för boende för personer som ska integreras. Efter max 90 dagars integration kan man inte längre söka finansiering för stödinsats för samma individ om inte väldigt speciella omständigheter föreligger.

Under integrationsperioden ska den certifierade aktören fokuserat stötta en individ mot integrering i samhället. Nedan ges exempel på innehållet i en sådan integrationsprocess. De ska inte anses heltäckande eller tvingande, utan har en förklarande karaktär. Förutom att arbeta med dessa områden har aktören en skyldighet att fortsatt möta de minimikrav som uppställs under 30 dagars vila.

Integrationsperiodens innehåll ska beakta nedanstående insatser:

- *Utbildning* Svenska för invandrare (SFI); Vidareutbildning; Körkort; Översättning av dokument från hemlandet
- *Praktik*; Kontakt med arbetsmarknaden
- *Sysselsättning och hobby verksamhet*; Aktiviteter för psykiskt och fysiskt välbefinnande
- *Arbete*; Utforskande av realistiska mål; CV; Jobbansökningar; Jobbintervjuer
- *Försörjning*; Bidrag och andra stödformer från det allmänna
- *Fortsatt stöd från det allmänna*; Kontakt med samverkans aktörer
- *Boende*; Boendeköer; Kontakt med hyresvärdar

Ansökan om en integrationsperiod ska baseras på en heltäckande behovsbedömning utförd av den certifierade stödgivande aktören.

Den certifierade aktören arbetar på samma sätt med behovsbedömningar, oavsett om dygnskostnaden täcks av stödprogrammet eller inte.

²⁸ Bilaga insatslista täcker inköp av varor som kläder, mobil, barnvagn och tjänster som advokat, terapi, psykiatriskt utlåtande, tandvård etc.

3. Samordning, samarbete och programutveckling

En vägledande programhandledning²⁹ finns framtagen för att vägleda de certifierade aktörer som ingår i programmet. Där framgår också hur arbetet med programmet rent praktiskt är upplagt; att en samordnare ska driva arbetet kring certifiering och kvalitetssäkring och hantera ansökningar om finansiering av stödinsatser i dialog med programansvarig. Samordnaren har dessutom tagit fram underlag och mallar för behovsbedömning och minimikrav mm.³⁰

Programansvariga lägger upp pilotprojektet, undersöker möjligheter för vidare finansiering och verkar för NSPs kontinuitet. Det innebär också att programansvarig ska förmedla och uppdatera information om programmet, samt förankra det hos externa samarbetspartners. Ett nära samarbete mellan samordnare och programansvariga men även arbetsgruppen av stödgivande aktörer råder. Under pilotens del 1 som här rapporteras var samordnaren och programansvarig två personer.³¹ Idealt är det två personer då samordnaren av NSP är den som leder det interna arbetet med certifiering och ärendehantering gentemot aktörerna i arbetsgruppen, medan programansvarig leder det externa arbetet gentemot samarbetspartners samt projekterar och utvecklar programmet.

Samordnarens uppgift under piloten var att fortsätta att leda arbetet med utvecklingen av kvaliteten på det arbete som bedrivs inom NSP och certifiera aktörer som påbörjats under utvecklingsstadiet, samt att testa de olika ansökningsförfaranden som upprättats, ta beslut om enskilda ansökningar och frigöra medel. Det var också samordnarens roll att hantera budgeten, fakturering och ärenderapportering.

Samordnarens roll

Administrativa insatser; Uppdatering av dokument och mallar.; Utveckling av mappsystem för enkel tillgång på information och mallar. Varje aktör har en egen mapp där de kan följa sin egen certifieringsprocess, skriva noteringar och uppdatera information om åtgärder som genomförts.; Upprättande av databas för hantering av ärenden och statistik.; Besvarande av förfrågningar från aktörerna gällande stödprogrammet.; Upprättande av faktureringsprocess och hantering av denna; Ärenderapportering.

Certifiering; Rutinmässig uppföljning av certifieringsprocessen med alla relevanta aktörer.; Uppdatering av information gällande varje aktör och deras specifika åtgärdsplan.; Överenskommelse kring tidsplan för åtgärder.; Uppföljning av åtgärdsplan.

Ärendehantering; Emottagande av förfrågningar gällande potentiella ärenden.; Emottagande och bearbetning av ansökningar om medel.; Beslut gällande ansökningar med grund i programhandledningen och syftet med NSP, samt ansökans innehåll.; Uppföljning av ärenden och resultat.

²⁹ Programhandledningen togs fram hösten 2015 inför piloten i samarbete med aktörerna.

³⁰ Detta togs fram hösten 2015 under pilotarbetet.

³¹ Under den förlängda pilotperioden, del 2, 1 september - 31 december hanteras även ärenden av programansvarig.

Programansvarigs roll

Planering: Programansvarig har lagt upp pilotprojektet och förankrat det först initialt inom Plattformens medlemmar och där bildat en arbetsgrupp. Programansvarig har haft dialog under hela projektet från idé till piloter med Stockholms Länsstyrelse och skrivit projektplan. Programansvarig verkar för NSPs kontinuitet och förankring av det bland samarbetspartners och andra aktörer. För att lägga en grund för ett varaktigt utvecklingsbart nationellt stödprogram krävs finansieringsmöjligheter av mer varaktigt format. De projektmedel som erhållits via Länsstyrelsen för att komplettera MMMn med ett nationellt stödprogram med kvalitetssäkrade stödinsatser från civilsamhället löper endast året ut. En viktig del i förankringsarbetet är även att initiera samarbeten med andra aktörer, såväl i enskilda ärenden, som för att lägga strukturer för rutiner. Vetskapen om att aktörerna är kvalitetssäkrade borde kunna underlätta för statliga aktörer att placera personer på boenden.

Information: Eftersom budgeten i piloten är synnerligen begränsad har detta även inverkat på möjligheten att informera i stor skala om NSP, då endast ett fåtal stödinsatser kan finansieras har viss återhållsamhet varit befogad även kring information om NSP. Sommaren 2016 beviljades Plattformen dock medel av Brottsofferfonden för att ta fram informationsmaterial på flera språk till potentiellt utsatta om möjligheten till stöd av civilsamhället och också information om NSP till personer som kan möta potentiellt utsatta. Sådant material kommer därför tas fram under pilotens förlängda del under hösten alternativt under våren 2017.

En användarvänlig hemsida är under uppbyggnad, där information om programmet finns tillgängligt för alla. På hemsidan ska det tydligt framgå vilka aktörer som är certifierade och ingår i NSP. Det är dessa aktörer man ska kontakta om man vill att de ska ansöka för en utsatt persons räkning om finansiering av en stödinsats inom ramen för NSP.

På hemsidan presenteras (under uppbyggnad) även olika aktörer som kan ge stöd av olika art. Vem som kan erbjuda vad är väsentlig information, även i arbetet med MMMn och när myndigheter eller andra aktörer av andra anledningar vill ta del av vad civilsamhället kan erbjuda.

NSP är ett komplement och nämns som sådant i kommande MMM.

Tanken är således att man som myndighet, frivilligorganisation eller annan aktör ska kunna söka och hitta vem man kan vända sig för att erhålla efterfrågad hjälp eller information. NSP är en del av stödet till utsatta, tillsammans med MMM och även Återvändandeprogrammet. För att utveckla stödet till utsatta krävs samarbete och samordning av alla stödinsatser.

Piloten prövades som del 1 under 1 mars 2016 – 1 september och förlängdes därefter till del 2 under perioden 1 september – 31 december. Pilotens resultat dokumenteras och utvärderas för att presentera en utveckling och uppskalning. Förhoppningen är att kunna ha programmet igång i större skala från 1 januari 2017 med syfte att stärka den långsiktighet och kontinuitet som krävs och efterfrågas.

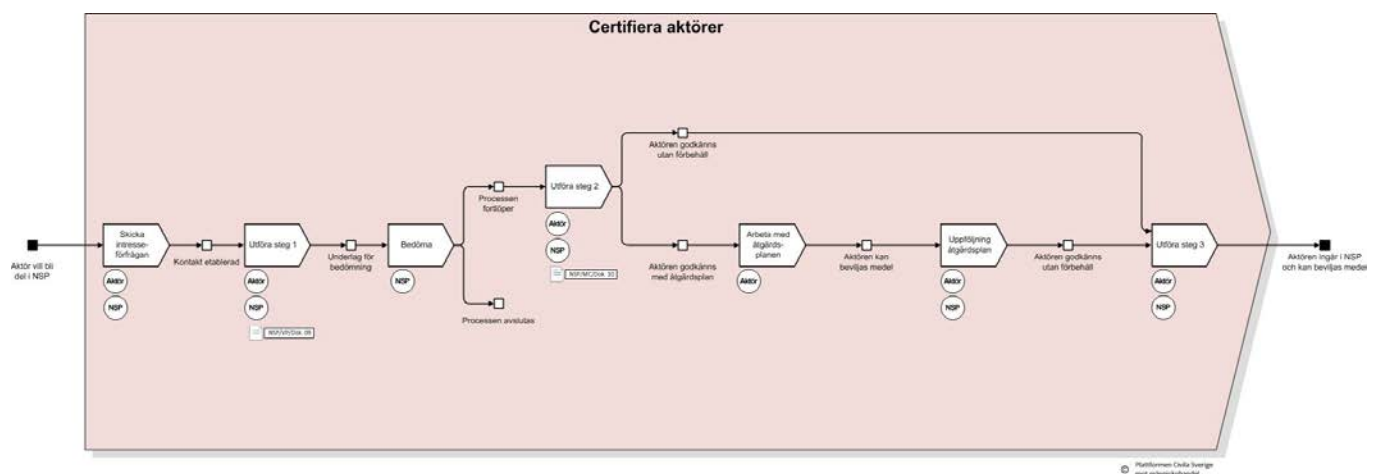
PILOTENS GENOMFÖRANDE

Sju aktörer, dvs. frivillig organisationer som kan erbjuda stöd och skydd till utsatta för människohandel, ingår i piloten och befinner sig i olika stadier av certifieringsprocessen.³² Samordnaren stödjer dem i att använda de behovsbedömningsmanualer som är framtagna av programmets första del (sept 2015-februari 2016). Tanken i pilotprogram (mars-aug 2016) var att de ska användas av de certifierade aktörerna för utsatta de möter och hjälper, och att de kan användas av alla andra aktörer som möter utsatta för människohandel eller människohandels liknande brott.³³ Det innebär att man i så fall lever upp till en av de rekommendationer GRETA angav under sin första utvärdering av hur Sverige implementerar Europarådets konvention.³⁴

Genomförandet av piloten har i huvudsak bestått av två delar:

- 1 certifiering av aktörer och kvalitetssäkring av stödsatser
2. hantering av ansökningar om finansiering och uppföljning av dessa

1. Certifiering och kvalitetssäkring



NSP's samordnare har lett arbetet med certifieringen. Arbetet med certifieringen har under hösten 2015 och även in på våren 2016 handlat mycket om att skapa en grundläggande

³² Noomi Hela Människan Malmö, Frälsningsarmén Göteborg, Frälsningsarmén i Mälardalen, Skogsbo Frälsningsarmén Stockholm, Talia Stockholm, Unga Kvinnors Värn Stockholm. Utöver detta finns även Qjouren Stockholm samt ROKS med i arbetsgrupp med uttalat intresse att påbörja certifieringsprocessen under 2016.

³³ Plattformen Civila Sverige mot människohandel samlar sedan 2014 in statistik från de utsatta som medlemmarna möter och sammanställer dessa. Merparten av de över hundra personer vi mött och hjälpt är enligt den senaste sammanställningen kvinnor. Alla kvinnor utom två har varit utsatta för sexuell exploatering. Människohandel för andra former som att tvingas begå brott eller utföra hushållsarbete har i dryga tio fall förekommit kombinerat med sexuell exploatering.

³⁴ Recommendation CP(2014)12 on the Implementation of the Council of Europe Convention on Action against Trafficking in Human Beings by Sweden, adopted at the 14th meeting of the Committee of the Parties on 7 July 2014. Assistance to Victims, 16: "Swedish authorities should introduce a set of common quality standards for assistance provided to victims of trafficking by all service providers".

förståelse för NSP, dess syfte, struktur och praktiska användning. Det handlar både om certifieringsprocessen i sig, men också användningen av de instrument som utvecklats för att standardisera arbetet hos aktörerna och kvalitetssäkra bedömningar och stödprocessen i stort.

Alla aktörer har uppgett sig vara positivt inställda till programmet i stort, men vissa aktörer har delvis varit skeptiska mot införandet av gemensamma rutiner och arbetet det medför i relation till de medel som kan erhållas. I vissa fall upplever man att man redan har fungerande rutiner som man vill fortsätta använda och att NSPs rutiner därför resulterar i merarbete. I andra fall har det uppgetts vara svårt att implementera rutinerna för den specifika verksamhet man bedriver, att instrumenten strider mot interna arbetsmetoder. I ytterligare andra fall har instrumenten upplevts som välkomna och har implementerats för alla ärenden, oavsett om det är möjligt att söka medel från NSP och detta uppges ha fungerat över förväntan.

Under piloten har dock instrumenten kommit att användas i allt större utsträckning och det är tydligt bland de som sökt medel att man utvecklat en förståelse för processen efter hand. Det är tre aktörer som valt att söka medel från stödprogrammet under piloten. Alla tre har gjort fler än en ansökan.

När det gäller åtgärdsplaner som upprättats ser dessa naturligtvis olika ut för olika aktörer, men generellt sett handlar de flesta åtgärdsposter om upprättande och införande av styrdokument, rutiner och struktur i allmänhet i hanteringen av människohandelsärenden. Detta inkluderar rekommendationen att införa NSPs egna bedömningsinstrument. Som tidigare uppgetts finns i vissa fall interna dokument som syftar till liknande strukturerade bedömningar och i andra fall har detta saknats helt. Åtgärdsposterna inkluderar också minimikrav när det gäller kompetens hos personal där det ser ganska spretigt ut idag.

När det gäller aktörernas inställning till de rekommendationer som delgetts dem har vissa varit medvetna om att rutiner och styrdokument fått stryka på foten pga. tidsbrist då man prioriterat det praktiska arbetet med individer som funnits i verksamheten. Certifieringsprocessen har i dessa fall varit ett sätt att komma igång med arbete som man ändå haft för avsikt att göra. I andra fall har man upplevt det som att allt som behövs redan finns på plats. Dessa aktörer har en i tanken relativt tydlig bild av vad man vill åstadkomma och hur man kommer dit, men mycket lite återfinns nedskrivet eller är organiserat på ett sätt som tydliggör denna bild utåt. Det finns också aktörer som har väl utarbetad dokumentation kring både verksamhetens styrning, arbetsrutiner och personalens kunskap och kompetens i att arbeta enligt dessa och åtgärdsplanen har därför varit begränsad. Därtill finns det aktörer som inte återkommit med några reflektioner när det gäller rekommendationerna i åtgärdsplanen.

Sammanfattningsvis kan det konstateras att certifieringsprocessen har gett en tydligare bild av det gemensamma och kvalitativa stödarbetet för utsatta för människohandel som som den civila sektorn i Sverige bedriver. Den har också tydliggjort några områden där vi behöver arbeta tillsammans för ytterligare utveckling och förbättring.

Vid slutrapportering i augusti 2016 ser den övergripande utvecklingen ut på följande sätt:

Aktör	Steg 1 Insamling av information	Steg 2 Certifieringsbesök	Steg 3 Rutinmässig uppföljning och åtgärdsplan
Noomi	✓	✓	✓
Frälsningsarmén Göteborg ³⁵			
Göteborgs Räddningsmissionen	✓	✓	
Frälsningsarmén M.	✓	✓	✓
Skogsbo Frälsningsarmén	✓	✓	✓
Talita	✓	✓	✓
UKV	✓	✓	
QJouren			
ROKS ³⁶			
TOTALT:	6	6	4

För de aktörer som redan befinner sig i en certifieringsprocess fortsätter det individuella arbetet med den åtgärdsplan som upprättats, samt rutinmässig uppföljning av satta minimikrav och ärendehantering. För vissa aktörer har detta redan blivit en del av vardagen, medan andra fortsatt är i ett uppstartsläge.

2. Ansökningar och stödinsatser

Hittills inkomna ansökningar³⁷ (per 25 augusti 2016) om finansiering av insatser (observera att antalet medel är begränsat och perioden kort, det handlar om en pilot) har hanterats av samordaren. Ansökta insatser har fördelas till:

- **3 st** om max 30 dagars vila. 2 st med barntillägg. Alla beviljade.
- **14 st** om punktinsatser. Åtta beviljade och fem avslagna.
- **3 st** om max 90 dagars integration. Två avslagna och en beviljad (samt en liggande ansökan som väntar på medeltilldelning).

En slutsats är att många aktörer har behov av samordnarens stöd för att ta reda på om insatsen faktiskt faller inom ramen för vad samhället ska täcka. När så är fallet avslås ansökan då NSP är kompletterande och inte ska ersätta samhällets ansvarstagande.

³⁵ Frälsningsarmén i Göteborg kommer att öppna en plats för en utsatt person av manligt kön och har för avsikt att inleda ett certifieringsarbete.

³⁶ Tyresö kvinnojour har erhållit medel för att certifiera sig. En vilja finns att därefter fler kvinnojourer inom Roks ska certifiera sig och ta emot kvinnor (och deras barn) utsatta för människohandel och människohandelsliknande exploatering.

³⁷ Samordnaren har sammanställt mer i detalj hur ärenden hanterats, se bilaga "Statistik Ärendehantering pilot del 1".

Möjligheten att söka max 30 dagar har uppskattas av aktörerna men också av myndigheter som kan komma i kontakt med potentiellt utsatta, t.ex. Migrationsverket. Barntillägget visar att indirekt utsatta barn måste inkluderas i hjälpinsatser. De tre kvinnor som erhållit max 30 dagar har tillhört en särskilt sårbar grupp (papperslös, asylsökande utsatt i annat land, upprepat utsatt) och en av dessa fall har lett till att personen polisanmält och kunnat få ytterligare stöd av samhället. Plattformens fortlöpande statistikinsamling över utsatta som civilsamhället får kontakt med³⁸ visar att vi möter många av de som tillhör särskilt sårbara grupper (t ex utsatta för hedersrelaterat våld, papperslösa, utsatta som kommer från tredje land och utsatts i annat land). Dessa personer (hälften av de vi möter) har inte gjort en polisanmälan och får därmed inte tillgång till en reflektionsperiod eller samhällets insatser. Genom max 30 dagar kan en första stöd finansieras och eventuellt kan senare en polisanmälan slussa in den utsatta i samhällets hjälpkedja. Det finns ett uttalat barnperspektiv då det finns ett barntillägg att ansöka om för medföljande barn (det ligger dock inte inom ramen för civilsamhället att kunna bevilja barn i hemländer möjlighet att ta del av viloperioden i Sverige). Detta återkopplar till det förslag som Nationella Rapportören presenterar i sin Lägesrapport 14 om vikten av att få bearbeta trauman innan beslut om polisanmälan, samt innebär att Sverige också kan åtgärda två av de "urges" GRETA rekommenderade Sverige; den om att införa en villkorlös reflektionsperiod och den om att ge bättre stöd till utsatta som inte tar del i rättsprocessen.

Punktinsatser kan variera, det har handlat om resor, terapitid och hjälp att avlägsna en tatuering som en kvinna påtvingats för att hon under exploatering var märkt som "ägd". Punktinsatserna har bedömts vara viktiga för att den utsatta ska kunna bearbeta sina trauman som faller utanför det som samhället finansierar i dagsläget. De innebär stärkt stöd till utsatta vilket också är i linje med den rekommendation GRETA "urges" Sverige om att just utveckla stödinsatser till utsatta.

Integration är en avslutande process och det som går in det ska förväntas klara sig utan ytterligare stöd efter integrationsperioden avslutats. Den enda beviljade integrationsinsatsen är pågående augusti ut (en ansökan inkom i slutet av augusti och hamnar då inom beslut för piloten del 2). Den beviljade insatsen ingår i ett avslutande program som ett boende erbjuder, ett program som utvärderats av Malmö högskola.³⁹ Insatsen bedöms leda till att stärka den utsattas möjlighet att leva självständigt i Sverige. De avslagna ansökningarna har handlat om att det inte bedömts som att den utsatta är redo för integration utan behöver mer traumabehandling samt att det var osäkert om personen skulle få asyl och stanna i Sverige och därmed ha behov av integrationsinsatser.

Uppkomna frågor

Många frågor har uppkommit löpande under den tid NSPs pilot varit aktivt. Följande frågor har relevans för många ärenden och tas därför upp här.

³⁸ Formulär finns på www.manniskohandel.se. Under dokument återfinns årliga sammanställningar. Se 2015 års sammanställning: <https://manniskohandel.files.wordpress.com/2016/01/statistik-2010-2015-civilsamhc3a4lets-kontakter-med-utsatta-fc3b6r-mc3a4nniskohandel.pdf>

³⁹ Stödinsatser till kvinnor i prostitution eller som utsatts för människohandel för sexuella ändamål. En brukarutvärdering av ett behandlingsprogram vid ett skyddat boende. Ylva Grönvall och Charlotta Holmström, Malmö högskola, Malmö juni 2016.

Kompletteringsprincipen

Under pilotens första del har frågor om *kompletteringsprincipen*, vilken är en av grundpelarna i programmet kommit att hanteras regelbundet. Det har både gällt frågor från aktörerna och i ärendehantering i stort. Vikten av denna princip exemplifieras i ett ärende då en aktör hade för avsikt att söka max 30 dagars vila där en polisanmälan hade gjorts men polisen inte följt upp denna med ansökan om TUT, trots att de återkom till individen med frågor för en pågående utredning. Samordnaren uppmanade aktören att, före denna inkom med en ansökan kontakta polisen igen och fråga om en ansökan om TUT inte skulle vara på sin plats i detta ärende. Aktören kände initialt viss oro inför detta, då man upplevt det svårt att ställa krav på polisen, utan att detta sedan påverkade andra delar av ärendet negativt. De var dock villiga att göra ett försök och resultatet var mycket positivt, då polisen gjorde en ansökan om TUT som godtog. Det fanns därmed inget behov av max 30 dagar.

Utåtriktat stödarbete

En aktör har under periodens gång påbörjat utåtriktat arbete och genom detta kommit i kontakt med individer som är möjliga offer för människohandel eller människohandelsliknande brott, men som inte velat flytta till ett skyddat boende, och alltså fortsatt att leva i en mycket utsatt situation. Frågan uppkom därmed huruvida NSP skulle kunna ge stöd för *utåtriktat stödarbete* med denna grupp individer. Samordnaren beslutade att så inte var fallet, eftersom denna typ av verksamhet inte idag kan anses ingå inom ramen för programmets upplägg som utgår ifrån boendestöd. Förfrågan öppnar dock upp för frågeställningen om NSP skulle kunna breddas till förmån för denna typ av arbete. Detta skulle kräva diskussion och arbete kring hur kraven på hur denna typ av arbete skulle se ut för att kunna anses utgöra 'stödarbete' med identifierbara individer, för vilket medel kan beviljas.

Retroaktivitet

Dessutom har frågan om huruvida en ansökan om medel kan ske för en period som passerat, dvs. *retroaktivt* har uppkommit i ett par ärenden. I det ena gällde det max 30 dagars vila och i det andra max 90 dagars integrationsperiod. Slutsatsen som samordnaren drog blev att alla ansökningar som gäller stödperioder regelmässigt ska ske så snart som möjligt och före perioden som ansökan gäller är avslutad, detta för att kunna följa upp ärendena, resultatet av arbetet som gjorts med NSPs medel och kvalitén av aktörens arbete inom ramen för programmet. Alla ansökningar ska dock prövas individuellt och utifrån sina meriter. Det finns större flexibilitet kring denna huvudregel när det gäller max 30 dagar då denna framförallt syftar till att stödja individer under en akut period som handlar om att säkerställa individens basala behov och rättigheter, förutsättningar som ser relativt likartade ut från ärende till ärende.

Utveckling av integrationsperioden

Under pilotens gång har det vidare blivit tydligt att max 90 dagars integrations period kräver *utveckling* både när det gäller vilken typ av ärenden som ska få medel beviljade och vilka krav som kan/ska ställas på ansökande aktör både i ansökningsskedet och när det gäller rapportering tillbaka. Programhandledningen ger visst stöd för ansökningar om denna period, men dessa är mycket allmänt hållna och lämnar stort utrymme för tolkning. Bland annat har frågan om individer som inte ännu uppehållstillstånd ska kunna beviljas en integrationsperiod, vilket i det ärende som prövats varit nekande. Vidare har frågan om denna period kan användas för att stödja reguljär verksamhet hos aktören som inte direkt leder till utslussning kommit upp. För att klargöra förutsättningarna har samordnaren här efterfrågat en plan för arbetet för att kunna särskilja vad medlen syftar till att åstadkomma, men i ett fortsatt arbete

med NSP krävs ytterligare tanke och arbete här, för att tydliggöra förväntningar på realistiska och relevanta resultat.

Resultat av pilotens stödinsatser

De ansökningar som beviljats har inneburit att de utsatta fått stödinsatser som de har behov av i enlighet med de rättigheter de har enligt internationella konventioner, och det på ett sätt som följer anvisade internationella standards avseende kvalitet och rutiner.

Programmet har lett till att kvaliteten på aktörernas rutiner och hantering av behovsbedömning utvecklats. Det har lett fram till och påvisar nu en praxis på vad samhället täcker och identifierar därmed de befintliga gap som finns.

- När samhället inte kan tillmötesgå behoven ska NSP kunna täcka in dessa.
- NSP har inneburit att Plattformen i praktiken samarbetat med lokala myndighetsutövare kring ärendehantering.
- Frågan om samarbete mellan Migrationsverket och Plattformen har aktualiserats då de misstänkta utsatta som MIG identifierar kan placeras upp till 30 dagar på ett boende där de i lugn och ro kan få information om sina rättigheter och bygga upp ett förtroende för samhällsinsatserna.

Allt detta är då i enlighet med intentionen med den villkorlösa reflektionsperiod som GRETA menar att Sverige behöver i större utsträckning bör ge utsatta för människohandel och även att just civilsamhället ska kunna ansöka om.⁴⁰

NSP's grundläggande kompletteringsprincip om att erbjuda förbättrat stöd till individer med grund i deras behov och givna rättigheter har påvisats i piloten. Piloten pekar på att NSP som komplement inneburit:

- Genom max 30 dagar kan en potentiellt utsatt identifieras, erbjudas ett första steg och förberedas att ta nästa steg; att anmäla brott och få tillträde till MMM.
- Även särskilt sårbara kan få stöd i enlighet med sina behov och rättigheter i åtminstone 30 dagar.
- Fler får möjlighet till punktinsatser som annars inte hade finansierats av samhället.
- Integration som avslutande steg kan ges, en insats som annars inte finansieras av samhället.

⁴⁰ Recommendation CP(2014)12 on the Implementation of the Council of Europe Convention on Action against Trafficking in Human Beings by Sweden, adopted at the 14th meeting of the Committee of the Parties on 7 July 2014. Recovery and reflection period 17: " GRETA urges the Swedish authorities to ensure that a recovery and reflection period is provided to all persons in respect of whom the authorities have reasonable grounds to believe that they are victims of trafficking. It should be made clear that the granting of the recovery and reflection period is not subject to co-operation with the law enforcement authorities in criminal proceedings." Och 18. "Further, GRETA considers that victims of THB should be allowed to apply for the recovery and reflection period in person or through the social services and NGOs that have detected them. All victims of trafficking should be systematically informed of the possibility of benefitting from a recovery and reflection period and should be effectively granted such a period."

SLUTSATSER AV PILOTEN

Stödprogrammets resultat och genomförande har inneburit att piloten testats och behov möts. NSP har därmed under en kort period varit en del av det stöd som kan erbjudas utsatta som identifieras i Sverige. Ett komplement som också utvärderats av dess aktörer och användare. Vikten av att NSP finns som ett komplement har framträtt i dialog med de certifierade aktörerna, men även med andra aktörer inom civilsamhället samt statliga aktörer. Nya gap i stödkedjan har också uppmärksammats under piloten, som programansvarig lyfter till utvecklingen av NSP.

Stödprogrammet visar på ökat behov av samarbete med andra aktörer inom civilsamhället, i andra länder och nationellt bland statliga aktörer. Sammantaget pekar piloten på att vikten av:

- kompletterande återvändandeinsatser
- barnperspektivet
- genderperspektivet
- skyddsinsatser även över landsgränser
- identifiering av potentiellt utsatta
- behov av att öka antalet certifierade aktörer

1. Återvändandeinsatser

NSP har även hanterat stödinsatser utanför de tre delarna, nämligen återvändande. Länsstyrelsens Återvändandeprogram⁴¹ är ett alternativ för de som fått insatser via MMMn men kan också komma ifråga direkt efter t ex max 30 dagar från NSP. Dock finns situationer när en person återvänder utan att gå via Återvändandeprogrammet. I en del fall är kvinnan ett "Dublin-ärende" och skickas till t ex Spanien eller Italien. Ibland handlar det i dessa fall om ett dygn innan hon sänds från Sverige. Återvändandeprogrammet blir av olika anledningar inte inkopplat. Kanske kvinnan eller personen helt enkelt av någon anledning inte vill ingå i Återvändandeprogrammet. Då är det viktigt att civilsamhället kan haka på med stöd i hemlandet för att ändå ge skydd och förhindra re-trafficking. I andra fall skickas kvinnan tillbaka direkt till tredje land och kan där också löpa risk att bli utsatt för repressalier och re-trafficking. Även här bör man samarbeta för att säkra återvändandet och - om inte Återvändandeprogrammet via Länsstyrelsen är aktuellt - kunna erbjuda kontakter med civilsamhällets screenade kontakter och kollegor i hemländerna. Det är viktigt att parten i hemlandet verkligen är en organisation som det finns dokumenterat förtroende för, eftersom det förekommer att människohandlare uppträder i alla förklädnare. Den utsattas bästa bör vara i centrum för civilsamhället i alla länder och vi försöker på så sätt fylla i de gap som kan uppstå även när flera länder än inblandade.

Två ärenden med förfrågan om hjälp att slussa vidare till civilsamhällets stöd i annat land har hanterats av programansvarig under pilotens gång. Det ena ärendet handlade om en kvinna utsatt för människohandel som deporterades till Nigeria efter ha suttit fem år i svenskt fängelse för narkotikabrott (som hon sannolikt tvingats utföra i samband med

⁴¹ Återvändandeprogrammet <http://www.lansstyrelsen.se/Stockholm/Sv/manniska-och-samhalle/jamstalldhet/prostitutionochmanniskohandel/Pages/tryggare-atervandande.aspx>

människohandel). Hon var mycket rädd för sina tidigare förövare. Hon kunde via vårt kontaktnät möttas upp av Frälsningsarmén i Lagos på flygplatsen, och fick senare hjälp och skydd. Det andra ärendet handlade om en kvinna som på kort notis skickades via Dublinprincipen till Spanien. Även hon var rädd för sina tidigare förövare. NSP kunde förmedla kontakter till screenade frivilligorganisationer som erbjuder skydd, stöd och information till utsatta för människohandel och migranter. I båda fallen kom förfrågan om hjälp från MIKA Malmö.

Samarbete mellan aktörer i ärenden är centralt för att lösa situationer utifrån de utsattas bästa. Gränsöverskridande kontakter måste vara screenade. Statliga aktörer och civila aktörer kan snabbt agera och fylla i gap om de uppstår. Kompletterande flexibla lösningar kräver dialog mellan alla aktörer.

2. Barnens behov

Vi har kunnat omplacera en utsatt kvinna från en flyktingförläggning med spädbarn till ett boende för utsatta kvinnor för max 30 dagar. Genom att ge stöd och hjälp till mamman kunde vi också förbättra hennes möjligheter att ta hand om och tillgodose sitt eget barns behov.

Utdrag ur hennes ansökan om tillträde till NSP:

"NSP002 har sedan 2007 varit på flykt från människohandlare i Italien. Hon har levt under ständigt hot om att bli funnen och tvingas till prostitution. När hon blev gravid riktades hotet även mot hennes ofödda barn. I denna situation såg hon ingen annan utväg än att fly.

Osäkerhet inför moderskapet och de traumatiska upplevelser hon bär med sig kan medföra att anknytningen till barnet kan försvåras. Anknytningsproblem kan uppstå då mamman på grund av trauman och stor stress inte förmår att tolka barnets signaler. NSP002 lever dessutom under en mycket pressad livssituation då hon väntar besked i en pågående asylprocess."

Dessutom hade vi ett fall med en kvinna med en tvåårig son som fötts under exploateringen. Kvinnan hade tidigare levt gömd och nu utsatts för övergrepp på asylboendet. Sonen är traumatiserad. Kvinnan och sonen fick genom max 30 dagar möjlighet till skydd och hjälp på boende.

I den statistikinsamling som Plattformen gör över civilsamhällets kontakter med utsatta⁴² har det framkommit att många kvinnor har barn. Dessa barn finns antingen i hemländerna, som nämnts tidigare, eller så har de funnits med under exploateringen. En del barn föds också som resultat av den. Vi har också gravida kvinnor som söker hjälp. Minderåriga flickor med barn eller som är gravida, är också förekommande i vår statistikinsamling. Barnperspektivet är alltså av vikt. Vi vill därför betona barnperspektivet och lyfta att det ofta i de fall vi möter också finns barn, direkt eller indirekt utsatta eller i riskzonen. De flesta kvinnor som har barn har flera barn. Dessa barns rättigheter behövas tillgodoses och påvisas med största tydlighet i ländernas ansvar genom såväl FN:s konvention och barnets rättigheter, dess särskilda

⁴² <https://manniskohandel.se/plattformen-civila-sverige-mot-manniskohandel/statistikinsamling/>

tilläggsprotokoll samt Europarådets Lanzarotekonventionen med syfte att förebygga sexuell exploatering av barn samt skydda brottoffrets rättigheter.

Utgångspunkten att tillgodose barnets bästa, deras rättigheter och därmed införliva ett barnperspektiv torde innebära att man behöver inkludera medföljande barn och deras särskilda behov och barnen i hemländer som riskerar stå under direkt och ökat hot vid identifieringen av deras förälder/rar som utsatta för människohandel.

3. Skyddsbehovet

Statistikinsamlingen som Plattformen påbörjade 2014 visar att allt fler hjälpsökande utsatts i annat land, ofta flera och söker skydd i Sverige. De är ofta från tredje land och söker asyl men kan även vara från andra EU-länder. De som söker asyl i Sverige kommer inte sällan att få avslag och skickas via Dublin-beslut till ett annat EU-land. Plattformen har hanterat återvändandet vid två sådana fall, som beskrivits ovan. En av de personer som vi beviljat en punktinsats för, borttagning av tatuering, har nu bott i Sverige i ett och halvt år hos frivilligorganisationen, som bekostat insatsen för henne och hennes tvillingpar med i huvudsak egna medel. Kvinnan är från tredje land och har exploaterats sexuellt under tio års tid i ett stort antal länder inom EU. En gång lyckades hon smita men blev hittad och utsatt för våld samt att hennes närstående hotades och misshandlades. Hon fick Dublin-beslutet upphävt med hjälp av advokat anlita via frivilligorganisationen, och väntar nu på en ny asylprövning. Detta är dock väldigt ovanligt. I flertalet fall gäller Dublin även om kvinnan är rädd. Risken för re-trafficking är uppenbar.

En annan problematik gäller för EU-medborgare som ofta förväntas återvända till hemlandet och få hjälp och stöd i hemlandet. Görs en polisanmälan och förövaren finns i Sverige kan ett återvändande ofta ändå bli fallet och bevispersonen hörs inte sällan via videolänk eller liknande. Skyddet för den utsatta och dennes familj är då svårt att garantera i Sverige. Görs en polisanmälan och förövaren inte finns i Sverige eller läggs ner kommer personen via samhället inte kunna erhålla mer stöd än att återvända. I vissa fall återvänder en potentiellt utsatt person självmant om hon lyckas ta sig bort från människohandlaren, kanske för att man inte känner till att det finns hjälp och stöd att få samt möjligheter att inleda en rättsprocess.

Plattformen Civila Sverige mot människohandel ser att det finns en risk för att åter hamna i trafficking, sk re-trafficking, när potentiellt utsatta återvänder hem. En av de personer vi nu har erbjudit max 30 dagar är en person som utsatts tidigare här i Sverige inom sexhandeln (2010), polisanmält detta, men ärendet lades ner. Nu har hon fått max 30 dagar och polisanmält men även denna gång har ärendet lagts ner med hänvisning till att förövaren inte längre finns i Sverige. Kvinnan har återvänt till annat EU-land men befaras inte vara i trygghet. Frivilligorganisationen samarbetar därför med Återvändandeprogrammet för att säkerställa kvinnans situation.

Vikten av samarbete mellan civilsamhället och aktörer som Migrationsverket och Länsstyrelsen kan inte nog betonas för att säkerställa skyddet till utsatta. I gapen som uppstår kan NSP fylla en del av behovet, men bara som komplement.

4 Jämställdhetsperspektivet

De ärenden som hanteras handlar om kvinnor utsatta för människohandel för sexuella ändamål. Genderperspektivet är tydligt. Det är även så i de kontakter som civilsamhället sammanställer i sin statistik. Att det är nästan uteslutande kvinnor vi möter och ger stöd beror på att behovet är stort. Kvinnor blir handelsvaror och kvinnans kropp gör henne sårbar för sexuell exploatering. Sårbarheten är genderrelaterad. Kvinnor utsätts för hedersrelaterat våld och bristande jämställdhet innebär mindre resurser att leva självständigt och ökad risk att exploateras sexuellt.

Här ett utdrag från en av de kvinnor som vi kunnat bevilja 30 dagars vila inom NSP:

"NSP003 har blivit utsatt för mycket fysiskt samt psykiskt våld. Hon har ärr på kroppen efter detta och mår mycket dåligt med perioder av panikångest, flashbacks, stark rädsla och oro för framtiden. Hon saknar helt och hållet familj i Sverige (och har endast kontakt med ett syskon i hemlandet). Hon blev utkastad hemifrån eftersom hon inte gick med på att bli bortgift. Hon levde på gatan under ett bra tag innan hon lurades till Europa. Hon har behov av omfattande hjälp och stöd.

XXX bedömer att NSP003 befinner sig i en mycket utsatt situation eftersom hon mår psykiskt väldigt dåligt av övergreppen hon blivit utsatt för och samtidigt inte vågar (eller kan) ta hjälp av det svenska samhället (då hon är extremt rädd och dessutom papperslös). Hon har i många år, på olika sätt, blivit skrämmd till tystnad bl a genom voodoo-ritualer och genom lögner från människohandlarna och behöver därför tid att landa på ett ställe där hon kan känna sig trygg. Med tiden, och med rätt information, kommer NSP003 förhoppningsvis våga göra en polisanmälan."

Genom att få stöd och trygghet i 30 dagar vågade NSP003 göra en polisanmälan.

De kvinnor som sökt tillträde till NSP mår överlag dåligt, inte bara på grund av det våld och de trauman de utsatta för under människohandel och prostitution utan även av omständigheter som gjort dem sårbara för att bli utsatta. Dysfunktionella familjer, missbruk för att dämpa ångest, tidigt utnyttjande och dålig självbild är orsaker som brutit ned kvinnorna och normaliserat en tillvaro av våld, hot och kränkningar.

Här är två exempel på

"XX har levt ett liv i stor utsatthet sedan hon var mycket ung (tidig tonår). Hon har erfarenhet av att bli övergiven och tvingats stå på egna ben alldeles för tidigt i livet. Det har lett till att hon utnyttjats i prostitution, vilket i sin tur lett henne in i droger och våld. Hon har haft perioder av depression – och då även tankar på att ta sitt liv."

"Hon har varit mycket utsatt i Sverige och andra länder, har inte fått den hjälp hon behövt för att kunna bryta sig loss från prostitutionen tidigare, saknar en fungerande familj och socialt stöd, har utsatts för våld under flera perioder i livet vilket har normaliserat kränkningar och skapat en mycket dålig självbild."

Sammantaget är genderperspektivet tydligt. Kvinnor far illa och utnyttjas i människohandel pga av sitt kön, och patriarkalt förtryck, förutom faktorer som fattigdom och andra bakomliggande orsaker. Strukturer som bristande jämställdhet och kvinnoförtryck är bidragande grund till att kvinnor exploateras i människohandel och prostitution. NSP ger stöd till individerna som farit illa men att ge hjälp till utsatta är en del av en större problematik; att förändra attityder och strukturer.

5. Identifiering

Det finns många fler människor i behov av stöd än de vi når och identifierar. Det finns många hinder för att identifiera fler utsatta. Ett är att vi hittills har haft klen hjälp att ge människor potentiellt utsatta för människohandel och prostitution. En person som exploateras behöver försättas utom fara, få möjlighet till återhämtning och information innan en rättslig process kan förväntas inledas. Den statistikinsamling civilsamhället gör visar att nära hälften av de vi möter och hjälper kontaktar frivilligsamhället i första hand. Endast ett fåtal av dessa gör en polisanmälan. Det innebär också att frivilligsamhället måste täcka alla kostnader själva. Det finns naturligtvis begränsat med resurser för det. I och med möjligheten att ansöka om max 30 dagars stöd via NSP kan täcka sådana initiala kostnader och etablera en kontakt även mellan myndigheter och frivilligsamhället (t.ex. genom samarbete med MIG⁴³) och också kunna identifiera flera - eftersom vi faktiskt har något att erbjuda.

Dialog finns också med frivilligorganisationer som idag möter riskgrupper som t ex hemlösa EU-migranter eller papperslösa som söker vård. I samarbete kan vi slussa potentiellt utsatta från deras första kontakt till NSP för skydd och vidare stöd. Och förhoppningsvis även bygga upp ett förtroende och samarbeta med statliga aktörer för att driva ärendet vidare och även därmed fortsätta möjligheter till stöd till den utsatta och dennes eventuella barn (medföljande liksom i hemlandet).

Vidare har vi inom organisationer i arbetsgruppen kring NSP såsom bland annat Roks och Qjouren (Unizon) sett behov att arbeta förebyggande och uppsökande med riskgrupper såsom asylsökande kvinnor och kvinnor från tredje land som gifter sig med svenska män och även flickor från EU-länder som arbetar som au-pairer. Ytterligare behov finns när det gäller gruppen som tvingas begå kriminella handlingar. Unga pojkar men även flickor som till exempel tvingas, snatta, stjäla, smugla narkotika eller odla den grips ibland av polisen men enligt vår erfarenhet⁴⁴ behandlas de som kriminella istället för att man undersöker vidare brottet bakom brottet. Här finns alltså en potentiellt utsatt grupp som non-punishment-artikeln i konventionen vill stärka möjligheterna att identifiera som offer. Den artikel är ju en av de som GRETA menar att Sverige bör förbättra efterföljandet av.

⁴³ Programansvarig har i möten med Migrationsverkets samordnare diskuterat möjligheten att via NSP ge stöd till potentiellt utsatta i max 30 dagar. Möjligheten att placera om en potentiellt utsatt från asylboende till skyddat boende kan också vara aktuellt. Att MIG kan hänvisa potentiellt utsatta vidare till NSPs certifierade aktörer för fortsatt stöd bör kunna förbättra möjligheten att få en polisanmälan gjord, då det krävs tid och förtroende för att den utsatta ska berätta och en anmälan kan ske. Programansvarig har deltagit i utbildning inom MIG och en dialog finns kring ökat samarbete utifrån verket och plattformens olika roller och mandat.

⁴⁴ Se till exempel rapport från Citypolisens ungdomsrotel av Maria Pettersson & Kenny Bungss 2014-06-30 "Ensamkommande barn misstänkta för brott".

Ett nästa steg om NSP kunde stärkas upp finansiellt vore att strukturerat arbeta med uppsökande och utåtriktat arbete⁴⁵ för att identifiera fler utsatta för människohandel. Det skulle då också innebära att vi kunde arbeta tidigt och utåtriktat med riskgrupper som ensamkommande barn, som ju också är ett behov enligt GRETA.⁴⁶

6. Certifieringsprocessen

För NSPs utveckling i stort finns det anledning att utöka antalet certifierade aktörer ytterligare för att stärka och bredda programmet och vad som kan erbjudas utsatta i olika delar av landet, och samtidigt öka den gemensamma erfarenheten och kompetensen. Just nu finns det flesta aktörer i Stockholmsområdet, enbart kvinnor kan erbjudas stöd och det finns inget boende som kan ta emot aktiva missbrukare, för att nämna några begränsningar. Det finns heller inget boende som kan erbjuda plats för en familj med två vårdnadshavare och barn, eller som bedömer indirekt utsatta barns behov särskilt och jobbar aktivt utefter en genomförandeplan med dem. Med den erfarenhet som piloten inneburit kan NSP dock nu lanseras på ett relativt enkelt och pålitligt sätt hos en bredare grupp aktörer och därmed lindra dessa begränsningar steg för steg.

När det gäller minimikrav på kompetens hos personal och volontärer behövs ett gemensamt beslut. NSP skulle kunna erbjuda möjligheten att uppnå detta gemensamma mål genom att exempelvis utveckla och erbjuda utbildning, eller certifiera utbildning som erbjuds av någon annan. NSPs aktörer är idag dock inte generellt angelägna om denna fråga, och har uttryckt behovet av flexibilitet och självständighet i fråga om rekrytering som en anledning till detta, samt begränsade resurser att anställa exempelvis socionomer till avtalsenlig lön som en annan.

Programmet NSP har som ambition att certifiera allt fler aktörer och har en modell för att säkerställa att aktörerna lever upp till den kvalitet som är standard.⁴⁷ Det finns en strategi för att utbilda och underlätta för flera aktörer att bli kvalitetssäkrade och kunna ta emot utsatta för människohandel och människohandelsliknande exploatering.⁴⁸

Här är tanken att på sikt kunna ha fler aktörer som kan erbjuda stöd och boende i hela landet och också kunna erbjuda stödet med särskild kompetens till fler målgrupper: män, barn och familjer.

⁴⁵ Intresserade aktörer från befintliga och potentiella stödgivare i Stockholm, Göteborg och Malmö.

⁴⁶ Recommendation CP(2014)12 on the Implementation of the Council of Europe Convention on Action against Trafficking in Human Beings by Sweden, adopted at the 14th meeting of the Committee of the Parties on 7 July 2014. "improving the identification and referral to assistance of child victims of trafficking and addressing the problem of unaccompanied minors going missing,

⁴⁷ Listan på krav finns fritt tillgänglig på www.manniskohandel.se under dokument.

<https://manniskohandel.files.wordpress.com/2016/01/minimikrav-fc3b6r-certifiering.pdf>. Även som bilaga.

⁴⁸ Prostitution är den människohandelsliknande form Civilsamhällets boenden oftast möter utsatta för. Vi är positiva till en utveckling där vi kan certifiera fler kvinnojourer att arbeta med utsatta för människohandel och utsatta för människohandelsliknande former.

UTVÄRDERING AV ANVÄNDARNA

De aktörer som ingått i arbetsgruppen har alla fått svara på en utvärdering av programmet. (Se bilaga). Tre aktörer har svarat, alla är de tre aktörer som också ansökt om och erhållit medel via NSP. Resultaten av aktörernas erfarenheter samt samordnarens hantering av ärenden och arbete presenterades på en workshop i augusti. Piloten diskuterades gemensamt i arbetsgruppen, där alla aktörer utom en närvarade. Nedan följer en summering av reflektionerna som kommit fram kring insatserna i programmet.

- Max 30 dagars vila
- Punktinsatser
- Max 90 dagars integration

1. Max 30 dagar

Aktörerna är positiva till möjligheten att söka för max 30 dagar. Stödinsatsen fyller ett viktigt gap och gör det möjligt att identifiera fler då man kan erbjuda något. Reflektioner som görs är dock: *Vad händer efter 30 dagar?*

Om en person polisanmäler, och denna anmälan leder till att förundersökningsledaren söker betänktid och/eller TUT är allt lugnt och stödet fortsätter efter den utsattas behov. Om en utsatt kvinna däremot blivit utsatt i annat land och söker asyl i Sverige kommer en polisanmälan inte ge samma möjligheter till att få stöd - eftersom betänktid och TUT bara ges för att kunna driva anmälan till åtal och vidare i Sverige.⁴⁹ Det innebär i många fall att aktören antingen får bekosta stödinsatsen för den utsatta med helt egna medel eller att hon kan placeras på boendet som ebo (eget boende, dagersättning långt under faktiskt kostnad) eller att den utsatta placeras på asylboende och blir utan det stöd hon enligt mänskliga rättigheter borde få som utsatt för människohandel. Här finns ett gap i NSP. Under workshop i augusti inom arbetsgruppen diskuterades möjlighet att i samråd med Migrationsverket se över möjligheten att Migrationsverket betalar den kostnad ett boende på asylboende innebär till NSPs boende, som då kan erbjuda den utsatta stödinsatser som tex terapi eller andra former av insatser som hon bedöms ha behov av. Eventuellt skulle även boendet då kunna täcka upp en del punktinsatser enligt NSPs inköpslista.

Arbetsgruppen såg det som önskvärt att undersöka problematiken med kvinnor utsatta i annat land som söker asyl. Samhällsutvecklingen pekar på att de blir allt fler, Migrationsverket har identifierat dubbelt så många potentiellt utsatta senaste perioden.⁵⁰ En del av dessa är utsatta i annat land. Att vara utsatt för människohandel är inte asylgrundande vilket också försvårar identifikationen. Men om man kan erbjuda stöd i max 30 dagar och helst så länge kvinnan

⁴⁹ Vilket är ett område som GRETA pekat på att Sverige borde åtgärda. GRETA "urges" att se över möjligheter till stöd "de-linked from co-operation with law enforcement". Se Se Table 1, s 55 i 5th General Report on GRETA's Activities,

<https://rm.coe.int/CoERMPublicCommonSearchServices/DisplayDCTMContent?documentId=090000168063093c>

⁵⁰ Se Migrationsverket "Allt fler fall av misstänkt människohandel" för år 2016 tillgänglig 15 september på <http://www.migrationsverket.se/Om-Migrationsverket/Nyhetsarkiv/Nyhetsarkiv-2016/2016-09-05-Allt-fler-fall-av-misstankt-manniskohandel.html>

befinner sig i asylprocessen ökar möjligheterna att ge henne tillgång till sina rättigheter men också möjlighet att bistå den rättsprocess som bedrivs i hemlandet om polisanmälan skett. Ett gränsöverskridande samarbete bör uppmuntras för att kunna bistå kvinnor som flyr undan människohandel. Det är också något som Migrationsverkets samordnare Kajsa Törnqvist Netz framhåller i Migrationsverkets artikel⁵¹ om det ökade antalet misstänkt fall av människohandel:

"Hon menar att en nyckelfaktor i arbetet mot människohandel är god samverkan mellan myndigheter, gode män och frivilligorganisationer.

– Vi har olika roller i samhället gentemot de asylsökande och kan upptäcka misstänkta fall i olika situationer. Men det handlar också om att vi har olika goda möjligheter att erbjuda hjälp till dem som vi tror är utsatta. Här spelar frivilligorganisationer en viktig roll, säger Kajsa Törnqvist Netz."

På workshopen diskuterades även det gap som uppstår om en person utsatt för människohandel eller exploatering efter 30 dagar inte polisanmäler av olika anledningar. Då finns ingen möjlighet för aktören att få kostnaderna täckta av samhället, då det krävs en polisanmälan för att slussas in i MMMn. Som det ser ut idag går aktörerna i dessa fall in med egna medel. Eventuellt kan de via NSP söka medel för punktinsats.

Behovsbedömningsmall för indirekt utsatta barn är en fråga att utveckla, då de indirekta barn som bott på boenden varit traumatiserade och haft särskilda behov på grund av exploateringen av mamman. Det vore bra att tidigt dokumentera barnens behov så att man kan följa upp att de tillgodoses, inte minst med tanke på de särskilda omständigheter och behov som finns kring människohandelproblematiken. En orosanmälan till socialtjänst ska förstås alltid ske.

2. Punktvisa stödinsatser

Några aktörer tyckte att det var lite krångligt att först söka tillträde i programmet och sedan göra en inköpsanmodan enligt en lista. Det var många papper för lite medel. Men transparens och tydlighet är ändå något man tycker är viktigt. Det var viktigt att reda ut vad man kunde förvänta sig att samhället skulle stå för och vilka behov som inte kunde tillgodoses av samhället, men ändå bedömdes som centrala för den utsattas behov.

Terapi kan ibland behövas en handfull gånger för att hjälpa en utsatt med en akut person. Det är sådan insats som NSP kunnat bevilja i programmet som punktinsats. Men om det handlar om terapi en gång i veckan under en ett års period är det svårt att motivera inom ramen för punktinsats, då det skulle innebära att en enda person fick alla medel. Samtidigt kan behovet av terapi en gång i veckan under ett år vara obestridligt. Och att avbryta en terapi kan vara oansvarigt. Under workshopen menade man att punktinsats ska ges för terapi ett begränsat antal gånger, precis som samordnaden hanterat ansökningarna, men att frågan om hur och vem som ska bekosta om behovet faktiskt är ett helt år är värd att notera.

⁵¹ Ibid.

3 Max 90 dagar

Det kan vara svårt att avgöra när en process är avslutande. Integration, ska det ges enbart i de fall när man vet att den utsatta kommer få stanna i Sverige? Att en integrationsprocess påbörjats kan faktiskt påverka asylprocessen positivt, om tex personen studerar, lär sig svenska och får arbete ökar det förutsättningarna att få stanna, framfördes under diskussionen.

Några boenden har utslussningslägenheter som de kan erbjuda. Få boenden har fullskaligt integrationsprogram och det verkar förekomma svårigheter att både slussa ut kvinnorna och samtidigt hjälpa dem stå på egna ben. Varje person är unikt och stor flexibilitet krävs för att kunna hjälpa en person att hitta ett sätt att hitta en fungerande vardag. Hur kan man mäta att en insats eller innehållet i integrationsperioden ger önskad effekt? Insamlingsstiftelsen mot Trafficking, som också ingår i Plattformens nätverk driver ett projekt som kan bistå med medel för en rad olika punktinsatser. Är behovet av finansiering störst hos de certifierade aktörerna, eller är snarare behovet av hjälp att slussa ut och vidare större? Eller båda och? Finns möjligheter att kartlägga best practice när det gäller långvariga stödinsatser?

Under workshopen diskuterades även om integration/nyorientering endast är insatser i Sverige. Man ser gärna en utveckling där man även kan ge stöd till empowerment och hjälp till självhjälp i hemlandet, detta är kanske inte minst intressant för de aktörer som har systerorganisationer/egna boenden i ursprungsländer.

AVSLUTNING

NSP har som nämnts uppfyllt sitt syfte att ge utsatta för människohandel och människohandelsliknande exploatering tillgång till sina rättigheter som de annars via det formella systemet inte hade fått tillgång till. Det är med viss stolthet Plattformen kan summera att NSP kunnat synliggöra och finansiera insatser som utförts av kvalitetssäkrade aktörer enligt internationella rekommendationer till potentiellt utsatta. Plattformen har haft som intention att NSP ska komplettera befintliga system för stödinsatser på ett sätt som uppfyller de krav GRETA ställer på Sverige. När piloten testas upptäcks ändå nya gap som en utveckling av programmet förhoppningsvis kan fylla. Det handlar om:

- skydd och stöd till utsatta män, par/familjer och hbtq-grupper,
- att identifiera utsatta för olika och multipla ändamål,
- skydd och stöd till potentiellt utsatta i annat land som söker asyl,
- stöd till potentiellt utsatta som inte vill medverka i rättsprocessen eller där åtal aldrig väcks,
- skydd till indirekt utsatta barn i hemländer och till utsatta som återvänder,
- att identifiera fler utsatta och informera bland riskgrupper,
- att certifiera fler aktörer över hela landet.

Arbetet med Nationellt Stödprogram har även haft flera goda spin-off effekter.

- Manualen vid misstanke om människohandel har indirekt testats eftersom NSP är kompletterande. Flera ärenden har därmed prövat vem och var ansvaret ligger för att tillmötesgå de rättigheter som den utsatta har enligt Europarådets konvention och andra internationella direktiv.

- Plattformens stödgivande aktörer arbetar idag närmare varandra och på ett kvalitetssäkrat sätt. Tydligheten i programmet har bidragit till en tilltro till ökat samarbete och att civilsamhällets aktörer kan länka till varandra såväl som till statliga aktörer.

- Tydligheten i programmet och kvalitetssäkringen av insatser underlättar för statliga aktörer att placera utsatta hos civilsamhällets aktörer och samarbeta kring ärenden, liksom att samarbeta med frivilligsektorn vad gäller utbildning och information.

Under hösten 2016 förlängs piloten med tillfälliga medel från Länsstyrelsen Stockholm. Under perioden kommer samordnare och programansvarig vara en och samma person. Den begränsade budgeten gör att man väljer att fokusera på att avsätta maximalt medel till stödinsatser och lägga mindre tid på certifieringen under denna period. Detta för att kunna testa piloten på fler ärenden och få bättre underlag inför en utveckling. Redan under hösten görs en revidering av integrationsinsatsen till att utgå från att statliga aktörer täcker boendekostnaden. Under hösten kommer också informationsmaterial tas fram med erhållna medel från Brottsofferfonden.

En projektplan för att skala upp Nationellt Stödprogram under 2017 finns framtagen. Certifieringenprocessen är central och kommer förhoppningsvis utökas så att *fler utsatta kan få kvalitetssäkrat stöd av fler aktörer*. Identifikation och långsiktiga insatser (underlätta entry- och exit ur hjälpsystemet) behöver stärkas. En referensgrupp som kan bistå med feedback på metodutveckling läggs till, och en önskan är även att forskare utvärderar programmet.

Appendix 9

Table 1: Overview of the implementation of the Convention, based on GRETA's 1st round reports ("urges")

Indicators	ALB	AND	ARM	AUT	AZE	BEL	BIH	BGR	HRV	CYP	DNK	FRA	FIN	GBD	DEU	HUN	ISL	IRL	ITA	LVA	LTU	LUX	MLT	MDA	MNE	NLD	NOR	POL	PRT	ROM	SMR	SRB	SVK	SVN	ESP	SWE	CHE	MKD	UKR	GBR					
1. Criminalisation of THB	/	/	/	/	/	/	/	/	/	/	/	/	/	/	/	/	/	/	/	/	/	/	/	/	/	/	/	/	/	/	/	/	/	/	/	/	/	/	/	/	/	/	/		
2. Action plans (budget, independent evaluations)	/	/	/	/	/	/	/	/	/	/	/	/	/	/	/	/	/	/	/	/	/	/	/	/	/	/	/	/	/	/	/	/	/	/	/	/	/	/	/	/	/	/			
3. National coordination, including involvement of civil society	/	/	/	/	/	/	/	/	/	/	/	/	/	/	/	/	/	/	/	/	/	/	/	/	/	/	/	/	/	/	/	/	/	/	/	/	/	/	/	/	/	/			
4. Training of relevant professionals	/	/	/	/	/	/	/	/	/	/	/	/	/	/	/	/	/	/	/	/	/	/	/	/	/	/	/	/	/	/	/	/	/	/	/	/	/	/	/	/	/	/	/		
5. Data collection	/	/	/	/	/	/	/	/	/	/	/	/	/	/	/	/	/	/	/	/	/	/	/	/	/	/	/	/	/	/	/	/	/	/	/	/	/	/	/	/	/	/	/		
6. Research	/	/	/	/	/	/	/	/	/	/	/	/	/	/	/	/	/	/	/	/	/	/	/	/	/	/	/	/	/	/	/	/	/	/	/	/	/	/	/	/	/	/	/		
7. International cooperation	/	/	/	/	/	/	/	/	/	/	/	/	/	/	/	/	/	/	/	/	/	/	/	/	/	/	/	/	/	/	/	/	/	/	/	/	/	/	/	/	/	/	/		
8. Awareness raising	/	/	/	/	/	/	/	/	/	/	/	/	/	/	/	/	/	/	/	/	/	/	/	/	/	/	/	/	/	/	/	/	/	/	/	/	/	/	/	/	/	/	/	/	
9. Dismantling	/	/	/	/	/	/	/	/	/	/	/	/	/	/	/	/	/	/	/	/	/	/	/	/	/	/	/	/	/	/	/	/	/	/	/	/	/	/	/	/	/	/	/	/	
10. Social and economic measures	/	/	/	/	/	/	/	/	/	/	/	/	/	/	/	/	/	/	/	/	/	/	/	/	/	/	/	/	/	/	/	/	/	/	/	/	/	/	/	/	/	/	/	/	
11. Border control measures	/	/	/	/	/	/	/	/	/	/	/	/	/	/	/	/	/	/	/	/	/	/	/	/	/	/	/	/	/	/	/	/	/	/	/	/	/	/	/	/	/	/	/	/	
12. Security and control of documents	/	/	/	/	/	/	/	/	/	/	/	/	/	/	/	/	/	/	/	/	/	/	/	/	/	/	/	/	/	/	/	/	/	/	/	/	/	/	/	/	/	/	/	/	
13. Identification of victims	/	/	/	/	/	/	/	/	/	/	/	/	/	/	/	/	/	/	/	/	/	/	/	/	/	/	/	/	/	/	/	/	/	/	/	/	/	/	/	/	/	/	/	/	/
14. Victim assistance measures	/	/	/	/	/	/	/	/	/	/	/	/	/	/	/	/	/	/	/	/	/	/	/	/	/	/	/	/	/	/	/	/	/	/	/	/	/	/	/	/	/	/	/	/	/
15. Provision of support (debated) from co-operation with law enforcement	/	/	/	/	/	/	/	/	/	/	/	/	/	/	/	/	/	/	/	/	/	/	/	/	/	/	/	/	/	/	/	/	/	/	/	/	/	/	/	/	/	/	/	/	/
16. Recovery and reflection period	/	/	/	/	/	/	/	/	/	/	/	/	/	/	/	/	/	/	/	/	/	/	/	/	/	/	/	/	/	/	/	/	/	/	/	/	/	/	/	/	/	/	/	/	/
17. Temporary residence permits	/	/	/	/	/	/	/	/	/	/	/	/	/	/	/	/	/	/	/	/	/	/	/	/	/	/	/	/	/	/	/	/	/	/	/	/	/	/	/	/	/	/	/	/	/
18. Legal assistance and free legal aid	/	/	/	/	/	/	/	/	/	/	/	/	/	/	/	/	/	/	/	/	/	/	/	/	/	/	/	/	/	/	/	/	/	/	/	/	/	/	/	/	/	/	/	/	/
19. Compensation to the perpetrator (related to number of identified victims)	/	/	/	/	/	/	/	/	/	/	/	/	/	/	/	/	/	/	/	/	/	/	/	/	/	/	/	/	/	/	/	/	/	/	/	/	/	/	/	/	/	/	/	/	
20. State compensation	/	/	/	/	/	/	/	/	/	/	/	/	/	/	/	/	/	/	/	/	/	/	/	/	/	/	/	/	/	/	/	/	/	/	/	/	/	/	/	/	/	/	/	/	
21. Child victim identification, and onward legal guardian	/	/	/	/	/	/	/	/	/	/	/	/	/	/	/	/	/	/	/	/	/	/	/	/	/	/	/	/	/	/	/	/	/	/	/	/	/	/	/	/	/	/	/	/	
22. Safe return	/	/	/	/	/	/	/	/	/	/	/	/	/	/	/	/	/	/	/	/	/	/	/	/	/	/	/	/	/	/	/	/	/	/	/	/	/	/	/	/	/	/	/	/	
23. Maximum penalty for THB (>5 years)	/	/	/	/	/	/	/	/	/	/	/	/	/	/	/	/	/	/	/	/	/	/	/	/	/	/	/	/	/	/	/	/	/	/	/	/	/	/	/	/	/	/	/	/	
24. Aggravating circumstances	/	/	/	/	/	/	/	/	/	/	/	/	/	/	/	/	/	/	/	/	/	/	/	/	/	/	/	/	/	/	/	/	/	/	/	/	/	/	/	/	/	/	/	/	
25. Criminalisation of acts related to travel/identity documents	/	/	/	/	/	/	/	/	/	/	/	/	/	/	/	/	/	/	/	/	/	/	/	/	/	/	/	/	/	/	/	/	/	/	/	/	/	/	/	/	/	/	/	/	
26. Corporate liability	/	/	/	/	/	/	/	/	/	/	/	/	/	/	/	/	/	/	/	/	/	/	/	/	/	/	/	/	/	/	/	/	/	/	/	/	/	/	/	/	/	/	/	/	
27. Non-removal provision	/	/	/	/	/	/	/	/	/	/	/	/	/	/	/	/	/	/	/	/	/	/	/	/	/	/	/	/	/	/	/	/	/	/	/	/	/	/	/	/	/	/	/	/	
28. Investigation, prosecution and convictions	/	/	/	/	/	/	/	/	/	/	/	/	/	/	/	/	/	/	/	/	/	/	/	/	/	/	/	/	/	/	/	/	/	/	/	/	/	/	/	/	/	/	/	/	
29. Victim and witness protection	/	/	/	/	/	/	/	/	/	/	/	/	/	/	/	/	/	/	/	/	/	/	/	/	/	/	/	/	/	/	/	/	/	/	/	/	/	/	/	/	/	/	/	/	

Dokumentförteckning NSP

<i>Dokument titel</i>	<i>Dokumenthänvisning</i>	<i>Antal utgåvor</i>
<i>Initial bedömning</i>	NSP/IB/Dok.01	1 2015
<i>Fördjupad bedömning</i>	NSP/FB/Dok.02	1 2015
<i>Utlussningsrapport</i>	NSP/UR Dok.03	1 2015
<i>Insatslista</i>	NSP/IL/Dok.05	1 2015
<i>Inköpsanmodan</i>	NSP/IA/Dok.06	1 2015
<i>Ansökan om integrationsperiod</i>	NSP/AI/Dok.07	1 2015
<i>Ansökan om omprövning av beslut</i>	NSP/OB/Dok.08	1 2015
<i>Steg 1 Verksamhetsprofil</i>	NSP/VP/Dok.09	1 2015
<i>Steg 2 Minimikrav för certifiering</i>	NSP/MC/Dok.10	1 2015
<i>Programhandledning</i>	NSP/PB/Dok.11	1 2015
<i>Användarmanual</i>	NSP/AM/Dok.12	-
<i>Aktörsrapport</i>	NSP/AR/Dok.13	-
<i>Programrapport</i>	NSP/PR/Dok.14	-

Möjliga stödinsatser

Tabellen nedan kategoriserar stödinsatser som ideella och andra organisationer kan tänkas göra i sitt arbete mot människohandel. Dessa insatser är kategoriserade i enlighet med 5 övergripande arbetsområden: 1) Prevention/förebyggande arbete 2) Skydd och stöd, 3) Rättsprocessen 4) Återvändande 5) Integrering. I tabellen nedan är huvudregeln att ni anger vad som är normal-fallet när ni svarar, vid vissa undantag anger ni dessa i 'kommentar' fältet och mycket kortfattat detaljer kring det.

Organisation:

1. Prevention/Förebyggande Kap. 2 ECAT

Förebyggande insatser	Erbjuder (JA/NEJ)	Internt/Extern/Ekono miskt bistånd	Målgrupp	Kommentar/Förklaring	Geografi
Forskning	Välj i Lista	Välj i lista			
Kunskapshöjande insatser	Välj i Lista	Välj i lista			
Kampanjer	Välj i Lista	Välj i lista			
Utbildning av professioner som möter utsatta	Välj i Lista	Välj i lista			
Utbildning av privatpersoner	Välj i Lista	Välj i lista			
Utbildning av företag	Välj i Lista	Välj i lista			
Utbildning av specifika riskgrupper	Välj i Lista	Välj i lista			
Ekonomiska/sociala initiativ	Välj i Lista	Välj i lista			
Initiativ för reducering av barns utsatthet	Välj i Lista	Välj i lista			
Initiativ för reducering av efterfrågan/'demand'	Välj i Lista	Välj i lista			
Initiativ för strukturell förändring inom företag	Välj i Lista	Välj i lista			

2. Skydd, stöd och beviljande av rättigheter Kap. 3 ECAT

Identifiering Art. 10	Erbjuder (JA/Nej)	Internt/Extern/Ekono miskt bistånd	Målgrupp	Kommentar/Förklaring	Geografi
Informell identifiering av brottsoffer	Välj i Lista	Välj i lista	Välj i lista		
Boende Art. 12	Boende specificering		Målgrupp	Kommentar/Förklaring	Geografi
Antal platser	0		Välj i Lista		

Personal på plats	Välj i lista			Välj i Lista		
Klassificering	Välj i lista			Välj i Lista		
Typ av boende	Välj i lista			Välj i Lista		
Kök för egen matlagning	Välj i lista			Välj i Lista		
Catering	Välj i lista			Välj i Lista		
Tisbegränsat	Välj i lista			Välj i Lista		
Säkerheten bedöms vara:	Välj i lista					
Stödarbete Art. 12	Erbjuder (JA/NEJ)	Internt/ Externt/Ekono miskt bistånd	Målgrupp		Kommentar/Förklaring	Gäller i alla regioner
Stödsamtal	Välj i lista	Välj i lista	Välj i lista			
Advocacy' /Språkrör	Välj i lista	Välj i lista	Välj i lista			
Nätbaserat stöd	Välj i lista	Välj i lista	Välj i lista			
Kontakt med myndigheter	Välj i lista	Välj i lista	Välj i lista			
Kontakt med hälso- och sjukvård	Välj i lista	Välj i lista	Välj i lista			
Kontakt med psykiaterapeutiskt stöd	Välj i lista	Välj i lista	Välj i lista			
Socialt stöd och skydd.	Välj i lista	Välj i lista	Välj i lista			
Grupparbete	Välj i lista	Välj i lista	Välj i lista			
Fritidsaktiviteter	Välj i lista	Välj i lista	Välj i lista			
Insatser/Möjligheter att stärka självkänslan	Välj i lista	Välj i lista	Välj i lista			
Andligt stöd	Välj i lista	Välj i lista	Välj i lista			
Materiell assistans Art. 12	Erbjuder (JA/NEJ)	Internt/ Externt/Ekono miskt bistånd	Målgrupp		Kommentar/Förklaring	Gäller i alla regioner
Matkasse	Välj i lista	Välj i lista	Välj i lista			
Ekonomiskt stöd	Välj i lista	Välj i lista	Välj i lista			
Hygienartiklar	Välj i lista	Välj i lista	Välj i lista			
Kläder	Välj i lista	Välj i lista	Välj i lista			
Information & juridisk rådgivning Art. 12	Erbjuder (JA/NEJ)	Internt/ Externt/Ekono miskt bistånd	Målgrupp		Kommentar/Förklaring	Gäller i alla regioner
NRM och identifiering	Välj i lista	Välj i lista	Välj i lista			
Asyl	Välj i lista	Välj i lista	Välj i lista			
Migration	Välj i lista	Välj i lista	Välj i lista			
Brottmål	Välj i lista	Välj i lista	Välj i lista			
Rättigheter	Välj i lista	Välj i lista	Välj i lista			

	Erbjuder (JA/NEJ)	Internt/Externt	Målgrupp	Kommentar/Förklaring	Gäller i alla regioner
<i>Medicinsk vård Art. 12</i>					
Första hjälpen	Välj i lista	Välj i lista	Välj i lista		
Akut medicinsk vård	Välj i lista	Välj i lista	Välj i lista		
Hälsa- och sjukvård i övrigt	Välj i lista	Välj i lista	Välj i lista		
<i>Psykiatrisk och psykoterapeutisk vård Art. 12</i>					Gäller i alla regioner
Krissamtal	Välj i lista	Internt/Externt	Målgrupp	Kommentar/Förklaring	
Trauma bearbetning	Välj i lista	Välj i lista	Välj i lista		
Psykolog-/Psykiatrimottagning	Välj i lista	Välj i lista	Välj i lista		
<i>Översättning och tolkning Art. 12</i>					Gäller i alla regioner
Översättning (informellt personal eller volontär)	Välj i lista	Internt/Externt	Målgrupp	Kommentar/Förklaring	
Översättning (formellt auktoriserad)	Välj i lista	Välj i lista	Välj i lista		
Tolkning (informellt volontär)	Välj i lista	Välj i lista	Välj i lista		
Tolkning (formellt auktoriserad)	Välj i lista	Välj i lista	Välj i lista		
<i>Missbruksvård Art. 12</i>					Gäller i alla regioner
Vård	Erbjuder (JA/NEJ)	Internt/Externt	Målgrupp	Kommentar/Förklaring	
Nolltolerans	Välj i lista	Välj i lista	Välj i lista		
Förbud av bruk	Välj i lista	Välj i lista	Välj i lista		
<i>Medföljande barn Art. 12</i>					Gäller i alla regioner
Barn tilläts i verksamheten	Erbjuder (JA/NEJ)	Internt/Externt	Målgrupp	Kommentar/Förklaring	
Förskola/skola	Välj i lista	Välj i lista	Välj i lista		
Specifika aktiviteter erbjuds	Välj i lista	Välj i lista	Välj i lista		
Specifikt avsatt personal	Välj i lista	Välj i lista	Välj i lista		
<i>Skadestånd/Kompensation Art. 15</i>					Gäller i alla regioner
Råd	Erbjuder (JA/NEJ)	Internt/Externt	Målgrupp	Kommentar/Förklaring	
Hjälp med ansökan/stämningansökan	Välj i lista	Välj i lista	Välj i lista		

3. Rättsprocessen Kap. 5 ECAT

Rättsprocessen	Erbjuder (JA/NEJ)	Internt/Externt	Målgrupp	Kommentar/Förklaring	Gäller i alla regioner
Information om relevanta rättsprocesser	Välj i lista	Välj i lista	Välj i lista		
Hjälp vid polisanmälan	Välj i lista	Välj i lista	Välj i lista		
Juridisk representation	Välj i lista	Välj i lista	Välj i lista		
Stöd i fortlöpande av rättsprocessen	Välj i lista	Välj i lista	Välj i lista		
Målsägande biträde	Välj i lista	Välj i lista	Välj i lista		
Anordnar/medföljer vid besök och intervjuer	Välj i lista	Välj i lista	Välj i lista		
Medföljer/ger stöd vid rättegång	Välj i lista	Välj i lista	Välj i lista		
Följer upp/Ger stöd efter rättegång	Välj i lista	Välj i lista	Välj i lista		
Representation i migrationsärenden	Välj i lista	Välj i lista	Välj i lista		

4. Återvändande Art. 16 ECAT

Återvändande processen	Erbjuder (JA/NEJ)	Internt/Externt	Målgrupp	Kommentar/Förklaring	Gäller i alla regioner
Ansökan om ID/pass	Välj i lista	Välj i lista	Välj i lista		
Kontakt med myndigheter	Välj i lista	Välj i lista	Välj i lista		
Kontakt med anhöriga	Välj i lista	Välj i lista	Välj i lista		
Stöd i ansökningsprocessen	Välj i lista	Välj i lista	Välj i lista		
Nätverk för uppföljning i hemlandet	Välj i lista	Välj i lista	Välj i lista		

5. Integrering

Utslussning och stöd i samhället	Erbjuder (JA/NEJ)	Internt/Externt	Målgrupp	Kommentar/Förklaring	Gäller i alla regioner
Söka bostad	Välj i lista	Välj i lista	Välj i lista		
Utbildning	Välj i lista	Välj i lista	Välj i lista		
Kontakt med myndigheter	Välj i lista	Välj i lista	Välj i lista		
Praktik	Välj i lista	Välj i lista	Välj i lista		
CV	Välj i lista	Välj i lista	Välj i lista		
Arbetsmarknadsinsatser	Välj i lista	Välj i lista	Välj i lista		

Minimikrav för certifiering av skyddade boenden

Inskrivning		Fråga	Svar	Rekommendation
Minimikrav		Fråga	Svar	Rekommendation
1	Personal verksam på boendet ska ha genomgått Stödprogrammets grundutbildning <i>Människohandel</i> . Grundläggande praktiska förutsättningar ska vara uppfyllda (mat, hygienartiklar, sovplats, tolkmöjligheter etc.).	Vilka åtgärder vidtas <i>innan</i> en klient anländer till boendet?		
2	I den utsträckning det är möjligt ska uppgifter/information som kan påverka de initiala insatserna inhämtas.	I vilken utsträckning inhämtas uppgifter/information om klientens bakgrund, situation etc. från andra aktörer?		
3	Information som bygger på en strukturerade riskanalys/hot- och riskbedömning ska alltid efterfrågas från polis/socialtjänst.	I vilken utsträckning begärs information som bygger på en riskanalys/strukturerad hot- och riskbedömning?		
4	Stödprogrammets initiala behovsbedömning ska användas i varje enskilt ärende i samband med inskrivningen.	I vilken utsträckning genomförs en strukturerad bedömning i samband med inskrivningen?		
5	Stödprogrammets initiala behovsbedömning ska användas i samband med inskrivningen.	Vilken metod används för att genomföra en strukturerad bedömning i samband med inskrivningen?		
Vistelseid		Fråga	Svar	Rekommendation
Minimikrav		Fråga	Svar	Rekommendation
6	Stödprogrammets fördjupade behovsbedömning ska användas i varje enskilt ärende i samband med inskrivningen.	Vilka rutiner finns för att bedöma behovet av insatser (hjälp, stöd och skydd) i ärenden om människohandel?		
7	Stödprogrammets fördjupade behovsbedömning ska användas för att bedöma behovet av insatser.	Vilken metod används för att genomföra en strukturerad bedömning i ärenden om människohandel?		
8	Stödprogrammets fördjupade behovsbedömning ska alltid användas för att bedöma behovet av insatser.	I vilken utsträckning används strukturerade bedömningar vid planering av hjälp, stöd och skyddsinsatser?		
9	Klienten ska vara delaktig i bedömnings- och planeringsarbetet och därmed ges möjlighet att påverka sin egen situation.	Vilka rutiner finns för att uppmärksammas klientens förutsättningar, önskemål och behov och därmed göra klienten delaktig i bedömnings- och planeringsarbetet?		
10	Se dokument <i>Verksamhetsprofil - insatser</i> .	Vilka hjälp, stöd och skyddsinsatser kan erbjudas klienter som vistas på boendet?		

11	Boendet ska bedriva ett aktivt värdegrundsarbete som har sin utgångspunkt i mänskliga rättigheter. Arbetet ska vara förankrat hos all personal. Boendet ska betona det professionella ansvaret i relationen mellan anställda och klienter.	Hur arbetar boendet för att främja hälsosamma/professionella relationer mellan anställda och klienter?		
12	Boendet ska bedriva ett aktivt värdegrundsarbete som har sin utgångspunkt i mänskliga rättigheter. Frågeställningar av denna karaktär ska diskuteras gemensamt med samtliga klienter.	Hur arbetar boendet för att främja hälsosamma/professionella relationer klienter emellan?		
13	Skriftliga rutiner för rapportering, hantering och återkoppling av klagomål och missnöje ska finnas framtagna.	Vilka rutiner finns för att hantera klagomål från klienter?		
14	Boendet ska främja samverkan med andra aktörer i de fall boendets egen verksamhet bedöms som otillräcklig.	Hur hanteras de klienter som inte kan hjälpas inom ramen för boendets verksamhet?		
Utslussning				
Minimikrav			Svar	Rekommendation
15	Klienten ska vara väl förberedd på utslussning och informeras om detta i god tid.	Vilka åtgärder vidtas för att förbereda klienten för en utslussning?		
16	Ett samarbete med andra aktörer ska vara utarbetat och formaliserat. Respektive aktörs roller, befogenheter och mandat ska vara utklarade.	Vilken samverkan finns utarbetad med andra aktörer inom området?		
17	I den utsträckning det är möjligt ska minst ett (1) uppföljande samtal med klienten genomföras efter att denne lämnat boendet.	I vilken utsträckning genomförs uppföljning med klienten efter att denne lämnat boendet?		
Verksamhetsutövning, personal och administration				
Minimikrav			Svar	Rekommendation
18	Skriftliga rutiner/handlingsplaner som reglerar verksamhetens arbete med ärenden om människohandel ska finnas framtagna.	Finns det framtagna, skriftliga rutiner/handlingsplaner för verksamhetens arbete med ärenden om människohandel?		
19	Skriftliga rutiner som förtydligar hur ansvarsfördelningen fördelar sig inom verksamheten när det kommer till ärenden om människohandel ska finnas framtagna.	Finns det framtagna, skriftliga rutiner som förtydligar ansvarsfördelningen när det gäller verksamhetens arbete med ärenden om människohandel?		
20	Skriftliga rutiner som reglerar när ensamarbetet får respektive inte får förekomma ska finnas framtagna.	Finns det framtagna, skriftliga rutiner som reglerar ensamarbete vid boendet?		

21	Skriftliga rutiner som reglerar utbildnings- och kunskapsnivå för verksamhetens personal när det kommer till ärenden om människohandel ska finnas framtagna.	Finns det framtagna, skriftliga rutiner som reglerar utbildnings- och kunskapsnivå för verksamhetens personal när det kommer till ärenden om människohandel?		
22	Skriftliga rutiner som reglerar när dokumentation ska respektive inte ska ske i ärenden om människohandel ska finnas framtagna.	Finns det framtagna, skriftliga rutiner som reglerar dokumentationen i ärenden om människohandel?		
23	Skriftliga och välförankrade rutiner som beaktar säkerheten för personalen ska finnas framtagna. Risk- och sårbarhetsanalyser samt säkerhetsövningar bör genomföras regelbundet.	Finns det framtagna, skriftliga rutiner som beaktar säkerheten för verksamhetens personal?		
24	Skriftliga och välförankrade rutiner för hantering av incidenter i eller i anslutning till verksamheten ska finnas framtagna.	Finns det framtagna, skriftliga rutiner för hantering av incidenter i eller i anslutning till verksamheten?		
25	Skriftliga rutiner för fortlöpande utvärdering av verksamheten ska finnas framtagna.	Finns det framtagna, skriftliga rutiner för hur verksamheten ska utvärderas?		

Nationellt Stödprogram Initial behovsbedömning vid ärenden om människohandel

Datum:	Klockslag:	Ärendenummer (tilldelas av NSP):
Handläggare (namn, titel):		

Information om sökande

Efternamn (initial endast):		Förnamn (initial endast):	
Födelseår:	Nationalitet:	Kön: <input type="checkbox"/> Man <input type="checkbox"/> Kvinna	
Aktuell adress (ansvarig organisation):			
Språk:	Språknivå engelska:	Behov av tolk? <input type="checkbox"/> Nej <input type="checkbox"/> Ja (ange språk):	
Har den sökande minderåriga barn? Ange var barnet/barnen finns, kön, ålder etc.			<input type="checkbox"/> Ja <input type="checkbox"/> Nej
Har den sökande familj/anhöriga i Sverige? Ange var personen/personerna finns, relation etc.			<input type="checkbox"/> Ja <input type="checkbox"/> Nej
Datum för ankomst till Sverige:	Ankomstsätt:	Orsak till ankomst:	
Är den sökande redan upptagen i Stödprogrammet?			<input type="checkbox"/> Ja <input type="checkbox"/> Nej
Är andra organisationer/myndigheter inkopplade? Vilka:			<input type="checkbox"/> Ja <input type="checkbox"/> Nej

Uppgifter kontaktperson/uppgiftslämnare

Namn:	Titel:
Organisation:	Tel:
Mobiltel:	E-post:

Fallbeskrivning

Kortfattad samanställning av omständigheterna i det aktuella fallet:

Bedömning av utsatthet

Besvaras frågan med JA, ange ytterligare information

Har den sökande utsatts för fysiskt våld?	<input type="checkbox"/> Ja <input type="checkbox"/> Nej
Har den sökande utsatts för sexuellt våld/sexuell exploatering?	<input type="checkbox"/> Ja <input type="checkbox"/> Nej
Har den sökande utsatts för hot?	<input type="checkbox"/> Ja <input type="checkbox"/> Nej
Har den sökande tvingats till tvångsarbete?	<input type="checkbox"/> Ja <input type="checkbox"/> Nej
Har den sökande tvingats till tigger?	<input type="checkbox"/> Ja <input type="checkbox"/> Nej
Har den sökande tvingats till kriminalitet?	<input type="checkbox"/> Ja <input type="checkbox"/> Nej
Har den sökande tvingats till organhandel?	<input type="checkbox"/> Ja <input type="checkbox"/> Nej
Finns det personer i den sökandes omgivning som utgör en risk för honom/henne? Vem/vilka?	<input type="checkbox"/> Ja <input type="checkbox"/> Nej
Typ av mänskohandel: <input type="checkbox"/> Sexuell exploatering <input type="checkbox"/> Tvångsarbete <input type="checkbox"/> Tiggeri <input type="checkbox"/> Kriminalitet <input type="checkbox"/> Organhandel <input type="checkbox"/> Annat	

Bedömning av sårbarhet

Uppvisar den sökande någon/några av följande sårbarhetsfaktorer? Besvaras frågan med JA, ange ytterligare information

Inkonsekvent resonemang/agerande/attityd?	<input type="checkbox"/> Ja <input type="checkbox"/> Nej
Extrem rädsla för personer i sin omgivning?	<input type="checkbox"/> Ja <input type="checkbox"/> Nej
Bristfällig tillgång till professionellt och/eller socialt stöd?	<input type="checkbox"/> Ja <input type="checkbox"/> Nej
Hög grad av kontroll från personer i sin omgivning?	<input type="checkbox"/> Ja <input type="checkbox"/> Nej
Farlig livssituation/oförmåga att vistas på vissa platser?	<input type="checkbox"/> Ja <input type="checkbox"/> Nej
Utåtagerande beteende (aggressivitet, impulsivitet)?	<input type="checkbox"/> Ja <input type="checkbox"/> Nej
Alkohol-/drogmissbruk?	<input type="checkbox"/> Ja <input type="checkbox"/> Nej
Andra personliga problem som kan påverka stödsatsen?	<input type="checkbox"/> Ja <input type="checkbox"/> Nej

Bedömning av hälsostatus

Besvaras någon fråga med JA, ange ytterligare information.

Är den sökande i behov av <u>akut</u> medicinsk behandling/kontroll?	<input type="checkbox"/> Ja <input type="checkbox"/> Nej
Har den sökande några hälsoproblem (sjukdom, astma, allergi etc.)?	<input type="checkbox"/> Ja <input type="checkbox"/> Nej
Har den sökande några psykiska problem (psykisk sjukdom, personlighetsstörning) inkl. tankar/planer på att skada sig själv?	<input type="checkbox"/> Ja <input type="checkbox"/> Nej
Har den sökande någon funktionsnedsättning (kognitiv eller fysisk)?	<input type="checkbox"/> Ja <input type="checkbox"/> Nej
Är den sökande registrerad inom hälso- och sjukvården (inkl. psykiatri)?	<input type="checkbox"/> Ja <input type="checkbox"/> Nej
Tar den sökande någon medicin?	<input type="checkbox"/> Ja <input type="checkbox"/> Nej
Är den sökande gravid?	<input type="checkbox"/> Ja <input type="checkbox"/> Nej
Har den sökande nyligen varit föremål för hälsoundersökning?	<input type="checkbox"/> Ja <input type="checkbox"/> Nej
Är den sökande i behov av särskilda medicinska insatser?	<input type="checkbox"/> Ja <input type="checkbox"/> Nej

Sammanfattande behovsbedömning

Sammanställning av den sökandes utsatthet:

Sammanställning av den sökandes sårbarhet:

Sammanfattande bedömning:

Rekommendation:

Beslut och motivering (Ärende nr. NSP002)

Tillträde till NSP: <input type="checkbox"/> Beviljas <input type="checkbox"/> Nekas	30 dagars vila: <input type="checkbox"/> Beviljas <input type="checkbox"/> Nekas	Datum:
Beslutsmotivering:		
Namn beslutsfattare:	Datum:	
Signatur:	Telefon:	

INKÖPSANMODAN

Organisation:		
Uppdragsgivare: <i>Nationellt stödprogram för människohandels offer</i>	Datum för utfärdande:	
Klient referens: (NSP)		
Inköpsanmodan Vara/tjänst: Antal: Kostnad/st. Behovstidpunkt för köp/datum:		
Beskrivning av vara/tjänst och behov: (behövs endast för anmodan under kategori: 'övrig' i bruttolista)		
Övrig information:		
Signatur: Namn förtydligande:		
Inköp beviljas/nekas:	Datum:	
Inköps anteckningar, ansvarig attesterare: (motivering för nekande och beviljande kategori: 'övrig')		
Attest av betalande kostnadsställen		
Konton som ska bära inköpsens kostnader (NSP)	Budget post	Signatur
100 %	x	Samordnare

INSATSLISTA

Stödinsatser Nationella Stödprogrammet

Vara:	Max kostnad/st.
Mobil telefon	>200 SEK
Barnvagn	>2000 SEK
Kläder	>500 SEK
Medicin	>1500 SEK
Hygienartiklar	>100 SEK
Tjänst:	Max kostnad/st.
Barntillägg	300 SEK/natt
Akut boende i väntan på plats	>1200 SEK
Akut mat i väntan på plats	>500 SEK
Terapi/samtalsterapi	>800 SEK
Tolk	>5000 SEK
Jurist/Advokat	>2500/h SEK
Psykiatriskt utlåtande	>2000 SEK
Vård ej akut (hälso-/tandvård)	>10 000 SEK
Transport rättsprocess/ möte myndigheter	>500 SEK
Utbildningsinsats	>250 SEK
Övrigt:	Max kostnad/st.
	>5000 SEK

Nationellt Stödprogram Fördjupad behovsbedömning vid ärenden om människohandel

Datum: 160316	Klockslag: Kl 11.00	Ärendenummer (tilldelas av NSP):
Handläggare (namn, titel):		

Information om sökande

Efternamn (initial endast): O	Förnamn (initial endast): G	
Födelseår: 870906	Nationalitet: Nigeria	Kön: <input type="checkbox"/> Man <input checked="" type="checkbox"/> Kvinna
Aktuell adress (ansvarig organisation): hela Människan i Malmö, Poststuga 78, 211 65 Malmö. Tel		
Språk:	Språknivå engelska:	Behov av tolk? <input type="checkbox"/> Nej <input type="checkbox"/> Ja (ange språk):
Har den sökande minderåriga barn? Ange var barnet/barnen finns, kön, ålder etc.		<input type="checkbox"/> Ja <input type="checkbox"/> Nej
Har den sökande familj/anhöriga i Sverige? Ange var personen/personerna finns, relation etc.		<input type="checkbox"/> Ja <input type="checkbox"/> Nej
Datum för ankomst till Sverige:	Ankomstsätt:	Orsak till ankomst:
Är den sökande redan upptagen i Stödprogrammet?		<input type="checkbox"/> Ja <input type="checkbox"/> Nej
Är andra organisationer/myndigheter inkopplade? Vilka:		<input type="checkbox"/> Ja <input type="checkbox"/> Nej

Uppgifter kontaktperson/ uppgiftslämnare

Namn:	Titel:
Organisation:	Tel:
Mobiltel:	E-post:

Fallbeskrivning

Beskriv kortfattat omständigheterna i aktuella fallet inklusive den sökandes bakgrund, övergripande utsatthet etc.

Kortfattad sammanställning av omständigheterna i det aktuella fallet:

Fysisk hälsa

Under detta avsnitt behandlas den sökandes fysiska hälsa. Ta inledningsvis ställning till huruvida den sökande lider av/har diagnostiserats med någon/några av följande besvär (besvaras frågan med JA, ange ytterligare information):

Epilepsi	<input type="checkbox"/> Ja <input type="checkbox"/> Nej
Minnesförlust	<input type="checkbox"/> Ja <input type="checkbox"/> Nej
Diabetes	<input type="checkbox"/> Ja <input type="checkbox"/> Nej
Hjärtproblem	<input type="checkbox"/> Ja <input type="checkbox"/> Nej
Astma	<input type="checkbox"/> Ja <input type="checkbox"/> Nej
Kronisk hosta	<input type="checkbox"/> Ja <input type="checkbox"/> Nej
Nattliga svettningar	<input type="checkbox"/> Ja <input type="checkbox"/> Nej
Annan kronisk sjukdom	<input type="checkbox"/> Ja <input type="checkbox"/> Nej
Diagnostiserad psykisk störning	<input type="checkbox"/> Ja <input type="checkbox"/> Nej
Rörelsehinder	<input type="checkbox"/> Ja <input type="checkbox"/> Nej

Fysisk hälsa, fortsättning

Ta följaktligen även ställning till följande (om möjligt ange ytterligare information):

I vilken utsträckning använde den sökande alkohol under tiden som han/hon var utsatt för människohandel?	<input type="checkbox"/> Inte alls <input type="checkbox"/> Ibland <input type="checkbox"/> Nästan dagligen <input type="checkbox"/> Dagligen
I vilken utsträckning använde den sökande droger under tiden han/hon var utsatt för människohandel?	<input type="checkbox"/> Inte alls <input type="checkbox"/> Ibland <input type="checkbox"/> Nästan dagligen <input type="checkbox"/> Dagligen
Har den sökande någon gång diagnostiserats med hepatit A, B eller C? <i>Om JA, vilken typ:</i>	<input type="checkbox"/> Ja <input type="checkbox"/> Nej <input type="checkbox"/> Vet ej <input type="checkbox"/> Vill ej svara
Har den sökande någon gång diagnostiserats med tuberkulos?	<input type="checkbox"/> Ja <input type="checkbox"/> Nej <input type="checkbox"/> Vet ej <input type="checkbox"/> Vill ej svara
Har den sökande någon gång undersökts för sexuellt överförbara sjukdomar?	<input type="checkbox"/> Ja <input type="checkbox"/> Nej <input type="checkbox"/> Vet ej <input type="checkbox"/> Vill ej svara
Har den sökande någon gång diagnostiserats med sexuellt överförbara sjukdomar? <i>Om JA, vilken typ:</i>	<input type="checkbox"/> Ja <input type="checkbox"/> Nej <input type="checkbox"/> Vet ej <input type="checkbox"/> Vill ej svara
Önskar den sökande bli undersökt för sexuellt överförbara sjukdomar?	<input type="checkbox"/> Ja <input type="checkbox"/> Nej <input type="checkbox"/> Vet ej <input type="checkbox"/> Vill ej svara

Har den sökande någon gång diagnostiserats med HIV?		<input type="checkbox"/> Ja <input type="checkbox"/> Nej <input type="checkbox"/> Vet ej <input type="checkbox"/> Vill ej svara	
Önskar den sökande bli undersökt för HIV? <i>Om JA, vilken typ:</i>		<input type="checkbox"/> Ja <input type="checkbox"/> Nej <input type="checkbox"/> Vet ej <input type="checkbox"/> Vill ej svara	
Använder den sökande någon medicin för tillfället? <i>Om JA, vilken:</i>		<input type="checkbox"/> Ja <input type="checkbox"/> Nej <input type="checkbox"/> Vet ej <input type="checkbox"/> Vill ej svara	
När var den senaste gången som den sökande undersöktes av en tandläkare?	År	Mån	Dag
När var den senaste gången som den sökande undersöktes av en läkare?	År	Mån	Dag

Psykisk hälsa

Under detta avsnitt behandlas den sökandes psykiska hälsa. Ta ställning till i vilken utsträckning den sökande **under den senaste tvåveckorsperioden** upplevt följande besvär:

	Inte alls	Liten utsträckning	Hög utsträckning	Mycket hög utsträckning
Återkommande tankar eller minnen av upplevelser kopplade till människohandel?				
Återkommande mardrömmar?				
Känsla av att vara isolerad och tillbakadragen?				
Oförmåga att komma i kontakt med sina känslor?				
Känsla av att ha "kort stubin"?				
Svårigheter att koncentrera sig?				
Svårigheter att somna?				
Känsla av att vara på sin vakt?				
Känsla av irritation och vredesutbrott?				
Undvikande av aktiviteter som påminner om tidigare trauma?				
Minskat intresse för dagliga aktiviteter?				
Inget framtidshopp?				
Undvikande av tankar och känslor som förknippas med traumat?				
Plötslig emotionell eller fysisk reaktion vid tanke på/påminnelse om tidigare trauma?				

Psykisk hälsa, del 2

Under detta avsnitt behandlas olika symptom som kan indikera psykisk ohälsa.

Ta ställning till i vilken utsträckning den sökande **under den senaste tvåveckorsperioden** upplevt följande besvär:

	Inte alls	Liten utsträckning	Hög utsträckning	Mycket hög utsträckning
Nervositet?				
Känsla av att vara lättirriterad?				
Tankar på att ta sitt eget liv?				
Plötslig omotiverad rädsla?				
Okontrollerbara humörsvägningar?				
Känsla av ensamhet?				
Nedstämdhet?				
Ointresse/bristande engagemang i saker och ting?				
Rädsla?				
Känsla av hopplöshet inför framtiden?				
Känsla av att vara spänd och på hugget?				
Upplevt behov att slå eller skada någon?				
Upplevt behov att slå sönder saker?				
Panikkänslor?				
Behov att ge sig in i återkommande diskussioner?				
Känsla av rastlöshet/svårigheter att sitta still?				
Känsla av att vara värdelös/mindre värd?				

Bedömning av utsatthet

Under detta avsnitt behandlas den sökandes erfarenheter av människohandel. Ta ställning till om respektive faktor föreligger helt å hållet (JA), delvis eller inte alls (NEJ). Ta även ställning till om information saknas och måste kompletteras.

Fysiskt våld <ul style="list-style-type: none">➤ Alla former av fysiskt våld, med eller utan vapen/tillhyggen➤ Inkluderar även bruk av cigaretter, kokande vatten, syra etc. i syfte att skada den sökande➤ Om vapen, tillhyggen, syra etc. använts ska detta beaktas särskilt➤ Våldshändelser där den sökande har eller borde ha uppsökt vård, inkl. tandvård beaktas särskilt Kommentar:	<input type="checkbox"/> Ja <input type="checkbox"/> Delvis <input type="checkbox"/> Nej <input type="checkbox"/> Info saknas
Sexuellt våld <ul style="list-style-type: none">➤ Alla former av sexuellt våld/sexuell exploatering, med eller utan vapen/tillhyggen➤ Om vapen eller tillhyggen använts ska detta beaktas särskilt➤ Våldshändelser där den sökande har eller borde ha uppsökt vård, inkl. tandvård beaktas särskilt Kommentar:	<input type="checkbox"/> Ja <input type="checkbox"/> Delvis <input type="checkbox"/> Nej <input type="checkbox"/> Info saknas
Hot <ul style="list-style-type: none">➤ Alla former av hot, såväl direkta som indirekta➤ Dödshot samt hot med vapen eller tillhyggen ska beaktas särskilt Kommentar:	<input type="checkbox"/> Ja <input type="checkbox"/> Delvis <input type="checkbox"/> Nej <input type="checkbox"/> Info saknas
Psykisk kränkning <ul style="list-style-type: none">➤ Förlöjliganden, nedsättande omdömen och/eller förnedrande skällsord➤ Skuld- och/eller skambeläggande av den sökande Kommentar:	<input type="checkbox"/> Ja <input type="checkbox"/> Delvis <input type="checkbox"/> Nej <input type="checkbox"/> Info saknas
Kontroll <ul style="list-style-type: none">➤ Kontroll av den sökande genom bevakning, inläsning, isolering, tvångsförflyttning eller annan begränsning av livsutrymmet➤ Kontroll av den sökandes mobiltelefon, e-post, dagböcker, kalender mm➤ Ekonomisk kontroll genom att medvetet försätta den sökande i en svår ekonomisk situation➤ Hot om att föra bort/skada den sökandes barn➤ Konfiskering eller hot om konfiskering den sökandes pass och/eller den sökandes barns pass Kommentar:	<input type="checkbox"/> Ja <input type="checkbox"/> Delvis <input type="checkbox"/> Nej <input type="checkbox"/> Info saknas

<p>Tvång</p> <ul style="list-style-type: none"> ➤ <i>Tvång till sexuellt umgänge samt tvång till förlovning och/eller giftermål</i> ➤ <i>Tvång till arbete</i> ➤ <i>Tvång till tiggeri</i> ➤ <i>Tvång till att begå kriminella handlingar</i> ➤ <i>Tvång till organhandel</i> ➤ <i>Tvång till att vistas i miljöer som kan medföra sjukdomar eller innebära en smittorisk eller som på annat sätt medför fara eller risk för skador</i> <p>Kommentar:</p>	<input type="checkbox"/> Ja <input type="checkbox"/> Delvis <input type="checkbox"/> Nej <input type="checkbox"/> Info saknas
<p>Förbud</p> <ul style="list-style-type: none"> ➤ <i>Förbud att arbeta/utbilda sig och/eller ägna sig åt vissa fritidsaktiviteter</i> ➤ <i>Förbud att ha egna pengar och/eller eget konto</i> <p>Kommentar:</p>	<input type="checkbox"/> Ja <input type="checkbox"/> Delvis <input type="checkbox"/> Nej <input type="checkbox"/> Info saknas
<p>Försummelse</p> <ul style="list-style-type: none"> ➤ <i>Den sökande har berövats mat, dryck, rena kläder, medicin etc.</i> ➤ <i>Den sökande har ej erhållit information om säkra arbetsförhållanden på ett språk som han/hon förstår</i> ➤ <i>Den sökande har ej utrustats med skyddsutrustning i samband med arbetet</i> ➤ <i>Den sökande har varit utsatt för långa perioder av svåra arbetsförhållanden så som solljus, hetta, kyla etc.</i> <p>Kommentar:</p>	<input type="checkbox"/> Ja <input type="checkbox"/> Delvis <input type="checkbox"/> Nej <input type="checkbox"/> Info saknas

Bedömning av sårbarhet

Under detta avsnitt behandlas den sökandes sårbarhet. Ta ställning till om respektive faktor föreligger helt å hållet (JA), delvis eller inte alls (NEJ). Ta även ställning till om information saknas och måste kompletteras.

Inkonsekvent resonemang/agerande/attityd <i>Kommentar:</i>	<input type="checkbox"/> Ja <input type="checkbox"/> Delvis <input type="checkbox"/> Nej <input type="checkbox"/> Info saknas
Extrem rädsla för personer i sin omgivning <i>Kommentar:</i>	<input type="checkbox"/> Ja <input type="checkbox"/> Delvis <input type="checkbox"/> Nej <input type="checkbox"/> Info saknas
Bristfällig tillgång till professionellt och/eller socialt stöd <i>Kommentar:</i>	<input type="checkbox"/> Ja <input type="checkbox"/> Delvis <input type="checkbox"/> Nej <input type="checkbox"/> Info saknas
Hög grad av kontroll från personer i sin omgivning <i>Kommentar:</i>	<input type="checkbox"/> Ja <input type="checkbox"/> Delvis <input type="checkbox"/> Nej <input type="checkbox"/> Info saknas
Farlig livssituation/oförmåga att vistas på vissa platser <i>Kommentar:</i>	<input type="checkbox"/> Ja <input type="checkbox"/> Delvis <input type="checkbox"/> Nej <input type="checkbox"/> Info saknas

<p>Utåtagerande beteende (aggressivitet, impulsivitet) <i>Kommentar:</i></p>	<input type="checkbox"/> Ja <input type="checkbox"/> Delvis <input type="checkbox"/> Nej <input type="checkbox"/> Info saknas
<p>Alkohol-/drogmissbruk <i>Kommentar:</i></p>	<input type="checkbox"/> Ja <input type="checkbox"/> Delvis <input type="checkbox"/> Nej <input type="checkbox"/> Info saknas
<p>Ekonomiska problem <i>Kommentar:</i></p>	<input type="checkbox"/> Ja <input type="checkbox"/> Delvis <input type="checkbox"/> Nej <input type="checkbox"/> Info saknas
<p>Begränsad förmåga att klara sig själv <i>Kommentar:</i></p>	<input type="checkbox"/> Ja <input type="checkbox"/> Delvis <input type="checkbox"/> Nej <input type="checkbox"/> Info saknas
<p>Andra personliga problem som kan påverka stödsatsen <i>Kommentar:</i></p>	<input type="checkbox"/> Ja <input type="checkbox"/> Delvis <input type="checkbox"/> Nej <input type="checkbox"/> Info saknas

Sammanfattande behovsbedömning

Sammanställning av den sökandes utsatthet:

Sammanställning av den sökandes sårbarhet:

Sammanfattande bedömning:

Behovsplan:

Plan för utslussning

Datum för utslussning:	
Orsak till utslussning: <input type="checkbox"/> Planerad utslussning (ange orsak): <input type="checkbox"/> Oplanerad utslussning (ange orsak):	
Kontaktuppgifter till den utslussade personen (adress, telefonnummer):	
Får den utslussade personen kontaktas igen?	<input type="checkbox"/> Ja <input type="checkbox"/> Nej
Har kontakt tagits med mottagande land (ange land, kontaktuppgifter etc.)?	<input type="checkbox"/> Ja <input type="checkbox"/> Nej
Övrig information:	
Namn handläggare:	Datum:
Signatur:	Telefon:

ANSÖKAN OM INTEGRATIONSERIOD

Organisation:	
Uppdragsgivare: <i>Stödprogrammet för människohandels offer</i>	Datum för utfärdande:
Klient referens: (NSP)	Antal...dagar/veckor/månader ansökan gäller (max 3 månader)
Klientens stödbakgrund <input type="checkbox"/> Har åtnjutit 30 dagars vila inom det nationella stödprogrammet <input type="checkbox"/> Har åtnjutit formell reflektions period <input type="checkbox"/> Har åtnjutit stöd från kommunen under ... antal dagar/veckor/månader Klienten har sammanlagt åtnjutit ... antal dagar/veckor/månader	
Utförda stödsatser <input type="checkbox"/> Initial bedömning inom ramen för NSP har genomförts <input type="checkbox"/> Behovsbedömning har genomförts i enlighet NSP. <input type="checkbox"/> En individuell stödplan har upprättats och följts enligt ovanstående bedömningar.	
Rättslig status <i>(Kort beskrivning av rättslig status t.ex. svensk medborgare, EU/EES medborgare, TUT, PUT)</i>	
Behov och förväntningar av en integrationsperiod <i>(kortfattad beskrivning av varför klienten är i behov av en integrationsperiod och vad den förväntas åstadkomma i relation till stöd programmets övergripande mål*)</i>	
* Se programhandledningen.	
Övrig information:	
Signatur:	
Namn förtydligande:	
Integrationsperiod beviljas/nekas/ytterligare information efterfrågas:	Datum:
Beslutsanteckningar samordnare: <i>(motivering för nekande, beviljande, förfrågan om ytterligare information)</i>	
Signatur:	
Namn förtydligande:	

Övergripande riktlinjer för beslutsfattande

Beslut om beviljande av en integrationsperiod kommer att fattas enligt följande övergripande riktlinjer.

1. De i ansökan nämnda stödinsatserna har utförts.
2. Klienten har genom det arbete som utförts bedömts ha ett behov av en period av integrationsinriktat stöd inom ramen för stödprogrammet (se programhandledningen).
3. Det finns en reell möjlighet att säkerställa klientens fortsatta integrering i Sverige genom integrationsperioden eventuellt tillsammans andra planerade insatser.
4. Stödprogrammet skall endast komplettera annat tillgängligt stöd.

Nationellt Stödprogram Rapport stödperiod vid ärenden om människohandel

Datum:	Handläggare:	Ärendenummer (tilldelas av NSP):
Typ av stöd (max 30 dagar eller max 90 dagar)	Periodens början (datum)	Periodens slut (datum)

Rapport stödperiod

Sammanfattande bedömning vid periodens slut:

(Sammanfattning av behov vid periodens början och vad man åstadkommit under perioden. Hänvisa gärna i så stor utsträckning som möjligt till de rättigheter som uppställs i Europa konventionen och som är grunden för NSP, se nedan.)

- *Behovsbedömning och planering*
- *En lämplig och säker bostad*
- *Materiellt understöd*
- *Nödändig sjukvård*
- *Psykologiskt stöd*
- *Juridisk rådgivning och information*
- *Översättning och tolkning*
- *Information om återvändande programmet*
- *Vidareslussning*
- *Skolgång för medföljande barn*

Sammanfattning behovsplan framåt:

Kvarstående behov (<i>ange behov som identifierats men som ännu inte tillgodosetts inom ramen för den aktuella insatsen</i>):
Utslussning: <input type="checkbox"/> Utslussning har ännu inte genomförts (ange tidsplan): <input type="checkbox"/> Utslussning har genomförts enligt plan <input type="checkbox"/> Utslussning har utförts, men inte enligt plan (ange orsak):
Övrig information:

Inskickat av:	Datum:
Mottaget av:	Datum:

Nationellt Stödprogram
Utslussningsrapport vid ärenden om människohandel

Datum:	Handläggare:	Ärendenummer (tilldelas av NSP):
--------	--------------	----------------------------------

Utslussningsrapport

Sammanfattande bedömning:

Behovsplan:

Kvarstående behov (ange behov som identifierats men som ännu inte tillgodosetts inom ramen för den aktuella insatsen):

Orsak till utslussning:

Utslussning har genomförts enligt plan

Utslussning har inte genomförts enligt plan (ange orsak):

Övrig information:

Inskickat av:	Datum:
Mottaget av:	Datum:

BILAGA Statistik ärendehantering

Tabell 1

Under perioden 1 mars – 24augusti inkom följande:

	Inkomna	Beviljade	Nekade	Beslutsunderlag
Antal förfrågningar gällande specifik individ	9			2 förfrågningar resulterade inte i någon typ av ansökan från relevant aktör även om ärendet verkade falla inom ramen för NSP.
Antal ansökningar om tillträde	7	6	0	Antal som redan fanns på boende: 5 Dessa flyttade till ansökande aktör under 2015. Antal nya ärenden som inkom under perioden: 2
Antal ansökningar om max 30 dagars vila	3	3	0	NSP002: nytt ärende gällande asylsökande boende på anläggning som behövde specialiserat stöd och boende anpassat till utsatthet för sig och sin bebis. MIG nekade omplacering. NSP003: nytt ärende gällande en papperslös individ. NSP001: pågående ärende där förfrågan (ej ansökan) om max 30 dagars vila gjordes. Eftersom det fanns en polisanmälan bad samordnaren aktören gå tillbaka till polisen för att be dem ansöka om TUT innan ansökan om max 30 dagar lämnades in, något som alltså inte gjorts. Polisen gjorde då en ansökan vilken resulterade i att kvinnan fick TUT och NSPs viloperiod inte längre behövdes. NSP008: pågående ärende gällande

				asylsökande kvinna med 2 årig son som tidigare levt gömd och vilken MIG nekade placering på skyddat boende, trots att hon utsatts för övergrepp på anläggningsboende tidigare.
Antal ansökningar om max 90 dagars integration	3	1	2	<p>NSP004:ansökan nekades, kvinnan hade inte uppehållstillstånd eller andra förutsättningar för integration.</p> <p>NSP006:ansökan nekades, perioden som ansökan gällde hade passerat.</p> <p>NSP006: ny ansökan inkom gällande detta ärende, för en senare period. Efter efterfrågan på ytterligare underlag för ansökans behandling beviljadesansökan delvis.</p>
Antal ansökningar om insats	14	8	6	<p>Beviljade ansökningar:</p> <p>NSP002: milersättning resa till boende (del av resa)</p> <p>NSP002: tågbiljett resa till boende (del av resa)</p> <p>NSP001: terapi x 5 tillfällen mars 2016</p> <p>NSP003: terapi x 4 tillfällen mars 2016</p> <p>NSP002: passansökan</p> <p>NSP002: passansökan medföljande barn</p> <p>NSP008: medicinskt utlåtande medföljande barn för asylprocess.</p> <p>NSP004: tatueringrekonstruktion</p> <p>Nekade ansökningar:</p> <p>NSP001: intern utbildning x 6 tillfällen</p>

				<p>mars 2016</p> <p>NSP001: terapi x 4 tillfällen april 2016</p> <p>NSP003: intern utbildning x 8 tillfällen mars 2016</p> <p>NSP003: intern utbildning x 8 tillfällen april 2016</p> <p>NSP002: parkeringsavgift vid resa till boende</p> <p>NSP002: tågresa till Stockholm för passfoto och upphämtande av pass.</p>
--	--	--	--	---

Tabell 2

Fördelning av medel i förhållande till budget (se Annex 1)

Fördelning av medel	Max 30 dagar	Fördelning av medel	Max 90 dagar	Fördelning av medel	Insatser
TOTALT	100 000		108 000		15 000
NSP002	- 45 000	-26 000 (till max 30 dagar)		NSP002	-389
30 dagar + barntillägg					
NSP003	-36 000	-799 (till insatser)		NSP002	-1100
+26 000 (från max 90 dagar)		-725 (till insatser)		NSP001	-4000
NSP008	-45 000	NSP006	-30 000	NSP003	-3200
30 dagar + barntillägg					
				NSP002	-1300
				NSP002	-1300
				Överföring	799
				NSP004	-4500
				Överföring	725
				NSP008	-725
Kvarvarande medel	0		50476		0

Tabell 3

Bakgrundsinformation om de individer som ansökningarna gäller:

Bakgrund	Antal per kategori	Procentuell fördelning i förhållande till totala antalet ansökningar om tillträde
Nationalitet	Nigeria: 3 Rumänien: 1 Sverige: 2 Guinea: 1	Nigeria: 43% Rumänien: 14 % Sverige: 29 % Guinea: 14 %
Kön	Kvinna: 7	Kvinna: 100 %
Ålder	18 – 25: 4 26 – 30: 2 31 – 35: 1	18 – 25: 57 % 26 – 30: 29 % 31 – 25: 14 %
Barn	Medföljande: 2 I hemlandet: 0	Medföljande: 29 % I hemlandet: 0 %
Typ av människohandel	Sexuell: 6 Multipel: 1 (sexuell och kriminell)	Sexuell: 86 % Multipel: 14 %
Utnyttjad i land	Sverige: 4 Italien: 2 Frankrike: 1 Guinea: 1	
Polisanmälan gjord	3	43 %

Exempel beslutshandling

Tillträde till NSP:	30 dagars vila:	Datum: 2016-XX-XX
Beslutsmotivering:		

X (ärende nr. NSPXXX) har utsatts för människohandel eller människohandelsliknande brott och faller därmed in i NSPs målgrupp. I enlighet med aktörens bedömning, har X också behov av skydd och stöd till följd av sin utsatthet som offer för människohandel.

Eftersom X i dagsläget inte har gjort en polisanmälan, eller ännu sökt asyl har X idag ingen möjlighet till stöd från myndigheterna i Sverige. Därmed kan NSP verka kompletterande för att säkerställa X behov av skydd och stöd genom den verksamhet som aktören bedriver under max 30 dagar.

Under de max 30 dagarna (datum - datum) har aktören ansvar att säkerställa att NSP fortsätter att verka kompletterande, dvs. om X bestämmer sig för att polisanmälan och/eller asyl söks under 30 dagarsperioden ska man försöka få tillträde till X rättigheter via dessa kanaler. Dessa försök ska dokumenteras och informationen göras tillgänglig för NSP vid behov. Om man lyckas se till att X får tillträde till sina rättigheter upphör NSPs viloperiod från den dag då myndigheternas ansvar förverkligas. Aktören ska hålla NSPs samordnare informerad om utvecklingen i dessa frågor i ärendet.

Med grund i det ovan sagda är jag tillfredsställd att ansökan gällande X tillträde till NSP och ansökan om max 30 dagars vilo-period ska beviljas.

Resultat max 30 dagar

NSP002

I detta ärende skedde en flytt från en av migrationsverkets anläggningar till en certifierad aktör. NSPs stödperiod om max 30 dagar löpte mellan 14 Mars och 13 April, men ärendet går därefter vidare med aktörens egna medel. Vid periodens början bedömdes individen sammanfattningsvis ha behov i följande områden:

- Skydd
- Trygg och stabil tillvaro för henne och hennes bebis
- Stöd i sitt föräldraskap/anknytning
- Psykosocialt stöd
- Kvinnohälsovård
- Barnavård
- Asylprocessen

- Beslut om eventuellt återvändande till annat EU land

NSPs bedömningsinstrument har använts och en genomförande plan upprättats för att möta de behov som finns. Där identifieras följande delmål tillsammans med kvinnan och detta arbete fortlöpte sedan.

- Anpassad boendeform med psykosocialt stöd.
- Stöttning med myndighetskontakter, särskilt migrationsverket.
- Advokatkontakt för asylprocess
- Stöttning i kontakt med sjukvården
- Stöttning i en eventuell återvändande process.

Det är värt att notera att två polisanmälningar tidigare har gjorts i ärendet (2010, 2016), men dessa lades ner.

Vid slutet av stödperioden hade kvinnan beslutat sig för att återvända till ett annat EU land. Sedan dess har det dessvärre uppkommit komplikationer kring detta. Aktören fortsätter att arbeta kring denna problematik tillsammans med advokat och i samtal med återvändande programmet.

NSP003

I detta ärende skedde en flytt från en privat familj till en certifierad aktör. NSPs stödperiod om max 30 dagar påbörjades 1 April och avslutades 30 April, men individen ingår i ett program som löper under ett år hos den ansökande aktören, varefter hon också har möjlighet att bo i en utslussningslägenhet som aktören tillhandahåller. Hennes vistelse bekostas alltså efter viloperiodens slut av aktörens egna medel.

Vid periodens början bedömdes individen sammanfattningsvis ha behov i följande områden:

- Skydd
- Trygg och stabil plats att bo
- Gynekologisk vård
- Behandling/stöd/terapi för panikångest, 'flashbacks' och oro under längre period
- Asylprocessen
- Stöd kring en eventuell polisanmälan

Under viloperioden har sedan kvinnan bott på det skyddat boendet och fått skydd samt en trygg och stabil plats att bo för en längre tid. Hon har vidare fått hjälp att träffa en gynekolog och allmänläkare för sina fysiska besvär.

Vid slutet av stödperioden har kvinnan ännu inte beslutat om hon vill göra en polisanmälan, men kontakt har förmedlats av aktören med aktuell Länskoordinator för att underlätta en eventuell kontakt med polisen och säkerställa att hon får information om processen. Hon har också fått hjälp med asylprocessen och att få kontakt med en advokat som tagit sig an hennes ärende, samt fått hjälp att införskaffa relevant dokumentation från hemlandet.

Kvinnan har under de max 30 dagarna haft fyra terapisesessioner som påbörjat läkande processen, men uppges behöva terapi under ett helt år. Hennes sömn har dock redan förbättrats och hon har blivit lugnare i sig själv. Hon har också fått en stödfamilj.

NSP008

Klienten i detta ärende kom till aktören från ett annat skyddat boende med sin 2 åriga son. Hon har levt gömd i Sverige under fyra år efter att hon fått avslag på sin första asylansökan. Kvinnans asylprocess är nu igång igen, men MIG gjorde avslag på ansökan om att placera henne på skyddat boende under processen, trots att hon utsatts för sexuellt utnyttjade på en anläggning hon tidigare bott på. NSPs stödperiod om max 30 dagar löpte mellan 20 juni och 20 juli 2016, men aktören fortsätter härefter att stötta kvinnan och hennes son med egna medel.

Under de 30 dagarna har aktören identifierat och arbetat med följande behovsinriktade insatser:

- Stödsamtal och motivationssamtal.
- Stöttat kvinnan genom en praktikplats och ett socialt sammanhang.
- Stöd i kontakten med myndigheter – framförallt Migrationsverket och Socialtjänsten. Framförallt för att hjälpa kvinnan bevisa faderskapet för barnet, som är EU medborgare.
- Stöd med föräldraskap, bl.a. hjälp med förskoleplats och att anordna ett födelsedagskalas.
- Aktören har även kunnat bidra med medel för en del resor som har varit viktiga i processen.

Vid viloperiodens slut upplever kvinnan att hon förstår sin situation bättre och känner mer lugn och frid än förut. Hon har fått en praktikplats och ett socialt sammanhang, vilket hjälper henne att fokusera på något annat, få en mer normal vardag och att känna hopp inför framtiden. Ett faderskapstest har genomförts gällande barnet och aktören fortsätter att stötta kvinnan i hennes föräldraskap.

Aktörens arbete fortsätter med att stötta kvinnan kring hennes etablering i samhället och mot ett självständigt liv med goda förutsättningar. Hon behöver uppehållstillstånd, eget boende, arbete och ett socialt sammanhang. Hennes son behöver få fortsätta förskolan och lära sig svenska.

BILAGA Utvärdering av piloten

Frågor till Arbetsgruppen stöd om Nationellt Stödprogram.

Namn organisation:

1. Har du ansökt om medel via NSP?

Om ja:

- Hur var det att fylla i formulären och skicka in ansökan?

- Vad tycker du om hanteringen av ärenden och besluten?

Om nej

- Varför inte?

- Behöver du mer stöd/hjälp/resurser för att använda NSP?

2. Använder du behovsbedömningsmanualerna i alla ärenden? Om nej, varför inte?

3. Certifieringsprocessen. Har du deltagit i den?

Om ja;

Har du fått det stöd och den hjälp du behöver för att uppfylla kriterierna?

Hur mycket arbete bedömer du att det krävs för att bli certifierad för er organisation? Eller uppfyller ni dem redan?

Om nej;

Varför inte?

Vad bedömer du behövsför hjälp/stöd/resurser för att ni ska ansöka om att certifieras?

4. Hur tycker du kriterierna för certifiering är? Bra, eller för höga, eller?

5. Hur ser du på kopplingen mellan samhällets insatser och det ideella stödet (NSP, MMM, Återvändande)? Är det tydligt eller finns problem?

6. Vad tycker du ska förbättras i NSP? Vilka är de största bristerna?

7. Vad tycker du är det bästa, största fördelarna med NSP?

8. Övrigt, något mer du vill tillägga?

PLATTFORMEN
CIVILA SVERIGE MOT
MÄNNISKOHANDEL

Nationellt Stödprogram
Presentation av en pilot 2015-2016
Plattformen Civila Sverige mot människohandel